

(ร่าง)

แผนอัตรากำล้าง 3 ปี

พ.ศ.2549 - 2551

(ปรับปรุงครั้งที่ 2)



องค์การบริหารส่วนตำบลหนองปรือ

อำเภอพนัสนิคม จังหวัดชลบุรี

คำนำ

องค์การบริหารส่วนตำบลหนองปรือ ได้มีการจัดทำแผนอัตรากำลัง 3 ปี โดยมีโครงสร้างการแบ่งงานและระบบงานที่เหมาะสมไม่ซ้ำซ้อน มีการกำหนดตำแหน่งการจัดอัตรากำลังโครงสร้างให้เหมาะสมกับอำนาจหน้าที่ขององค์การบริหารส่วนตำบล ตามพระราชบัญญัติสภาตำบลและองค์การบริหารส่วนตำบล พ.ศ.2537 และตามพระราชบัญญัติกำหนดแผนและขั้นตอนการกระจายอำนาจให้องค์กรปกครองส่วนท้องถิ่น พ.ศ. 2542 และเพื่อให้คณะกรรมการพนักงานส่วนตำบล(ก.อบต.จังหวัด) ตรวจสอบการกำหนดตำแหน่งและการใช้ตำแหน่งพนักงานส่วนตำบลให้เหมาะสม

ทั้งยังใช้เป็นแนวทางในการดำเนินการวางแผนการใช้อัตรากำลังการพัฒนาบุคลากรขององค์การบริหารส่วนตำบลหนองปรือ ให้เหมาะสมอีกด้วย

องค์การบริหารส่วนตำบลหนองปรือ จึงได้มีการวางแผนอัตรากำลังใช้ประกอบในการจัดสรรงบประมาณและบรรจุแต่งตั้งพนักงานส่วนตำบล เพื่อให้การบริหารงานขององค์การบริหารส่วนตำบลให้เกิดประโยชน์ต่อประชาชน เกิดผลสัมฤทธิ์ต่อภารกิจตามอำนาจหน้าที่มีประสิทธิภาพ มีความคุ้มค่าสามารถลดขั้นตอนการปฏิบัติงานและมีการลดภารกิจและยุบเลิกหน่วยงานที่ไม่จำเป็นการปฏิบัติภารกิจสามารถตอบสนองความต้องการของประชาชนได้เป็นอย่างดี

องค์การบริหารส่วนตำบลหนองปรือ

สารบัญ

เรื่อง	หน้า
1. ข้อมูลทั่วไป	
2. แผนที่ตั้งสถานที่ตั้งขององค์การบริหารส่วนตำบล	
3. หลักการและเหตุผล	
4. วัตถุประสงค์	
5. ขอบเขตและแนวทางในการจัดทำแผนอัตรากำลัง 3 ปี	
6. สภาพปัญหาความต้องการของประชาชนในเขตองค์การบริหารส่วนตำบล	
7. ภารกิจอำนาจหน้าที่ขององค์การบริหารส่วนตำบล	
8. ภารกิจหลักและภารกิจรอง	
9. สรุปปัญหาและแนวทางในการบริหารงานบุคคล	
10. โครงสร้างการกำหนดตำแหน่ง	
11. ภาระค่าใช้จ่ายเกี่ยวกับเงินเดือน	
12. แผนภูมิโครงสร้างการแบ่งส่วนราชการตามแผนอัตรากำลัง 3 ปี	
13. แนวทางการพัฒนาพนักงานส่วนตำบลหรือลูกจ้าง	
14. ประกาศคุณธรรม จริยธรรมของพนักงานส่วนตำบล ลูกจ้าง ภาคผนวก	

แผนอัตรากำลัง 3 ปี
ปีงบประมาณ พ.ศ.2549-2551
(ฉบับปรับปรุงครั้งที่ 2)
องค์การบริหารส่วนตำบลหนองปรือ

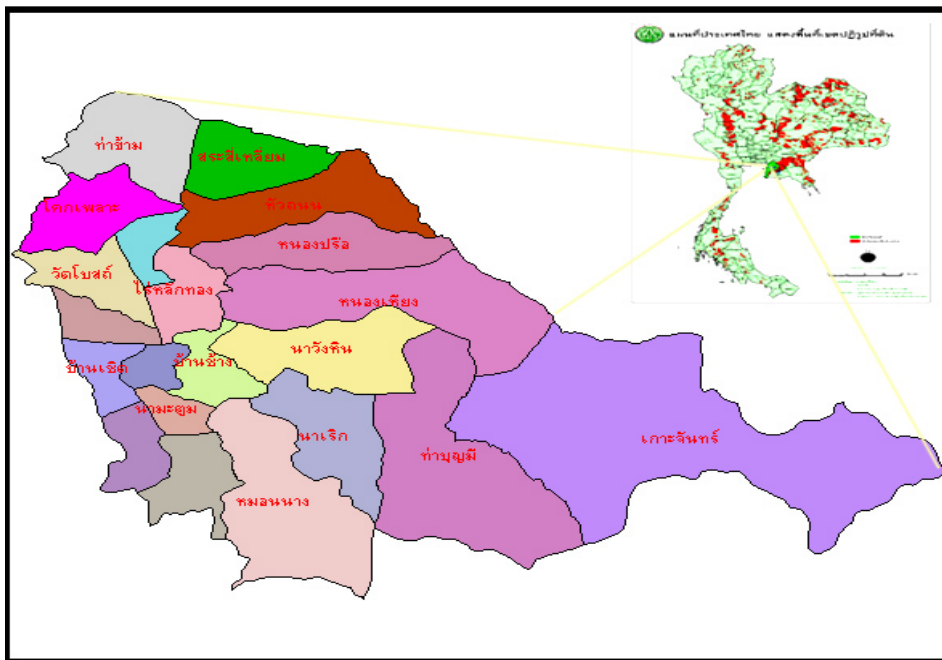
1. ข้อมูลทั่วไปขององค์การบริหารส่วนตำบล

1.1 ที่ตั้ง ขนาดพื้นที่ และอาณาเขต

ตำบลหนองปรือตั้งอยู่ทางทิศตะวันออกเฉียงเหนือของอำเภอพนัสนิคม มีระยะทางจาก อ.พนัสนิคมถึง อบต.หนองปรือ ประมาณ 10 กิโลเมตร ตามทางถนนสาย331 – ชุมชนชุมชนมูมยาง หมู่ที่ 8 อยู่ห่างจากศาลากลาง จังหวัดชลบุรี ประมาณ 30 กิโลเมตร โดยมีพื้นที่รวม 21,897 ไร่ หรือ 32.66 ตารางกิโลเมตร มีอาณาเขตติดต่อกับตำบลต่างๆ ดังภาพ

อาณาเขต จำแนกอาณาเขตติดต่อกับตำบลหนองปรือ อำเภอพนัสนิคม จังหวัดชลบุรี เป็นดังนี้

ทิศเหนือ	ติดต่อกับ	ตำบลหัวถนน
ทิศใต้	ติดต่อกับ	ตำบลหนองเหียง
ทิศตะวันออก	ติดต่อกับ	อำเภอแปลงยาว จังหวัดฉะเชิงเทรา
ทิศตะวันตก	ติดต่อกับ	ตำบลไร่หลักทอง



ภาพที่ตั้งและอาณาเขตติดต่อกับตำบลหนองปรือ

1.2 ลักษณะภูมิประเทศ

ลักษณะภูมิประเทศโดยทั่วไปของตำบลหนองปรือ อำเภอนับสนิม จังหวัดชลบุรี มีพื้นที่ 21,897 ไร่ หรือ 32.66 ตร.กม.ส่วนใหญ่เป็นพื้นที่ราบลุ่ม 40% ที่ดอน 20 % และที่ดอนสูง 40 %

1.3 ประชากร

สัดส่วนประชากร จำแนกตามหมวดอายุและเพศ รายหมู่บ้าน ตำบลหนองปรือ อำเภอนับสนิม พ.ศ.2549

อายุ (ปี)	ข้อมูลทะเบียนราษฎร ณ วันที่ 31 ธันวาคม พ.ศ.2548		
	ชาย	หญิง	รวม
0 - 4	171	148	319
5 - 9	205	164	369
10 - 14	215	174	389
15 - 19	200	207	407
20 - 24	193	209	402
25 - 29	237	208	445
30 - 34	262	247	509
35 - 39	223	232	455
40 - 44	224	235	459
45 - 49	179	170	349
50 - 54	123	154	277
55 - 59	87	111	198
60 - 64	94	83	177
65 - 69	63	85	148
70 - 74	69	67	136
75 ปี ขึ้นไป	83	110	193
รวม	2,628	2,604	5,232

แหล่งที่มาข้อมูล : จำนวนประชากรจำแนกตามกลุ่มอายุ จากทะเบียนราษฎร และ รบ.1ต.03

1.4 ขอบเขตการปกครอง ตำบลหนองปรือ มีจำนวน 10 หมู่บ้าน โดยแยกเป็น ดังนี้

หมู่ที่ 1	บ้านหนองปรือ	นายจำนวน	วาจาสัตย์	ผู้ใหญ่บ้าน
หมู่ที่ 2	บ้านทรงธรรม	นายพร	มานพ	ผู้ใหญ่บ้าน
หมู่ที่ 3	บ้านเกาะกลาง	นางสมนึก	นิลรัตนานนท์	ผู้ใหญ่บ้าน
หมู่ที่ 4	บ้านเกาะกะบก	นายกมล	อินทร์เทพ	ผู้ใหญ่บ้าน
หมู่ที่ 5	บ้านเหนือบ่อกรู	นายบุญจิ่ง	พีชพันธ์ไพศาล	กำนันตำบลหนองปรือ
หมู่ที่ 6	บ้านเนินคูม	นายประยงค์	ศรีสุข	ผู้ใหญ่บ้าน
หมู่ที่ 7	บ้านหนองไผ่	นายอำนาจ	เทียนปลั่ง	ผู้ใหญ่บ้าน
หมู่ที่ 8	บ้านหนองไก่อ่เถื่อน	นายสงบ	เกลาเกลี้ยง	ผู้ใหญ่บ้าน
หมู่ที่ 9	บ้านทรายมูล	นายเกรียงไกร	พงษ์สมบัติ	ผู้ใหญ่บ้าน
หมู่ที่ 10	บ้านหนองเซ่ง	นายวิชัย	ก้านบัว	ผู้ใหญ่บ้าน

สภาพทางเศรษฐกิจ

2.1 การประกอบอาชีพ

ประชากรส่วนใหญ่ (ประมาณร้อยละ 90) ของตำบลหนองปรือ ประกอบอาชีพการเกษตร เป็นหลัก โดยอาชีพการเกษตรส่วนใหญ่คือ อาชีพการทำนา ทำไร่มันสำปะหลัง และพืชสวนผลไม้ ตามลำดับ นอกจากนี้ ประชากรยังมีอาชีพเสริม คือ อาชีพจักสาน อีกทั้งมีการโยกย้ายแรงงานวัยทำงานไปยังโรงงานอุตสาหกรรมในเมืองใหญ่

2.2 หน่วยธุรกิจในเขต อบต. 7 แห่ง

- โรงสี “ สมพงษ์ รุ่งชัยญา ” หมู่ที่ 6
- โรงงาน “ กรุงเทพลาดไข่บรรจุกัณฑ์ ” หมู่ที่ 10
- โรงงาน ขนมปิ้ง “บริษัททองหววนบิสกิต แฟคเตอรี (ไทยแลนด์) จำกัด หมู่ 8
- โรงงาน “บริษัท ชายสี บะหมี่เกี๊ยว จำกัด ” หมู่ที่ 10
- โรงงานผลิตน้ำดื่ม ตราศรีทอง หมู่ที่ 6
- โรงงานผลิตน้ำดื่ม ตราพลอย หมู่ที่ 9
- โรงงานผลิตน้ำดื่ม ตราคิว หมู่ที่ 2

2.3 ผลิตภัณฑ์ที่น่าสนใจ

- เครื่องจักสาน เช่น ตะกร้าไก่อ่, ก่องใส่กระดาษทิชชู, ตะกร้าใส่ของขวัญ แจกันเซรามิค ฯลฯ

สภาพทางสังคม

3.1 การศึกษา มีโรงเรียนประถมศึกษา 4 แห่ง

1. โรงเรียนบ้านหนองปรือ หมู่ที่ 1 (อนุบาล – ป.6)
2. โรงเรียนวัดทรงธรรม หมู่ที่ 2 (อนุบาล – ป.6)
3. โรงเรียนบ้านทรายมูล หมู่ที่ 9 (ป.1. – ป.6)
4. โรงเรียนบ้านหนองไผ่ หมู่ที่ 7 (อนุบาล – ป.6)

มีศูนย์พัฒนาเด็กเล็ก 4 แห่ง

1. ศูนย์พัฒนาเด็กเล็กบ้านหนองปรือ หมู่ที่ 1
2. ศูนย์พัฒนาเด็กเล็กบ้านทรงธรรม หมู่ที่ 2
3. ศูนย์พัฒนาเด็กเล็กบ้านทรายมูล หมู่ที่ 9
4. ศูนย์พัฒนาเด็กเล็กบ้านหนองไผ่ หมู่ที่ 8

3.2 สถาบันและองค์กรทางศาสนา

- มีวัด/สำนักสงฆ์ จำนวน 6 แห่ง คือ

1. วัดหนองปรือ ตั้งอยู่ที่หมู่ที่ 1
2. วัดทรงธรรม ตั้งอยู่ที่หมู่ที่ 2
3. วัดใหม่ทรายมูล ตั้งอยู่ที่หมู่ที่ 9
4. วัดหนองไผ่ ตั้งอยู่ที่หมู่ที่ 7
5. วัดหนองไผ่ตั้งใหม่ ตั้งอยู่ที่หมู่ที่ 8
6. วัดสระลอยปทุมมาวาส ตั้งอยู่ที่หมู่ที่ 4

3.3 การสาธารณสุข

- สถานีอนามัยประจำตำบลหนองปรือ ตั้งอยู่หมู่ที่ 7 บ้านหนองไผ่

3.4 งานประเพณี

- งานประเพณีอนุรักษ์สงกรานต์ รดน้ำดำหัวผู้สูงอายุ วันที่ 14 เมษายน
- งานมหกรรมกีฬาเทิดพระเกียรติด้านยาเสพติด ระหว่างเดือนกรกฎาคม-เดือนสิงหาคมของทุกปี
- งานจุดเทียนชัยถวายพระพร 5 ธันวาคมหาราช ทุกวันที่ 5 ธันวาคมของทุกปี

3.5 ความปลอดภัยในชีวิตและทรัพย์สิน

- ที่พักสายตรวจประจำตำบล 1 แห่ง ตั้งอยู่ที่ หมู่ที่ 3 บ้านเกาะกลาง

3.6 กลุ่ม/องค์กรต่างๆ ในตำบลหนองปรือ

- กลุ่มชมรมผู้สูงอายุ	800 คน	- กองทุนแม่ของแผ่นดิน	120 คน
- กลุ่มจักสานไม้ไผ่บ้านทรงธรรม	62 คน	- กลุ่มออมทรัพย์บ้านหนองเซ่ง	57 คน
- กลุ่มเยาวชนตำบลหนองปรือ	80 คน	- อปพร.ตำบลหนองปรือ	55 คน
- กลุ่มพัฒนาสตรี ต.หนองปรือ	110 คน	- กลุ่มเยาวชนเกษตร ร.ร.วัดทรงธรรม	45 คน
- กลุ่มแม่บ้านเกษตรกรหนองปรือพัฒนา	45 คน	- กลุ่มแม่บ้านเกษตรกรทรงธรรม	35 คน
- กลุ่มแม่บ้านเกษตรกรเนินคูมพัฒนา	48 คน	- กลุ่มแม่บ้านเกษตรกรทรายมูลพัฒนา	75 คน
- กลุ่มแม่บ้านเกษตรกรหนองไก่อ่อนพัฒนา	55 คน	- กลุ่มแม่บ้านเกษตรกรหนองเซ่งพัฒนา	56 คน
- กลุ่มแม่บ้านเกษตรกรบ้านเหนือบ่อกรู	44 คน	- กลุ่มผู้ปลูกข้าวพันธุ์ดี	25 คน
- กลุ่มศูนย์ส่งเสริมและผลิตพันธุ์ข้าวชุมชน	35 คน	- กลุ่มไร่นาสวนผสม	10 คน
- กลุ่มผู้ใช้น้ำกลุ่มเกษตรกร ต.หนองปรือ	46 คน	- กลุ่มผู้เลี้ยงกบ ต.หนองปรือ	36 คน

การบริการพื้นฐาน

4.1 การคมนาคม

การคมนาคม ตำบลหนองปรือมีเส้นทางคมนาคม ถนนมีทั้งลาดยางและถนนลูกรังสภาพถนนลาดยางอยู่ ในสภาพที่ดี ถนนลูกรังมีสภาพเป็นหลุมเป็นบ่อบ้าง การเดินทางประชาชน ส่วนใหญ่ใช้รถจักรยานยนต์ รถยนต์ส่วนบุคคล

1) การคมนาคม ถนนลาดยาง 6 สาย

1. สายพนัสนิคม-หนองปรือ
2. สายบ้านเหนือบ่อกรู-บ้านทรงธรรม
3. สายบ้านทรงธรรม- บ้านทราย
4. สายบ้านทรงธรรม-บ้านหนองไผ่
5. สายหนองสะแก – หนองเซ่ง- 331
6. สายบ้านหนองปรือ- บ้านหนองไผ่

2) ถนนลูกรัง 4 สาย

1. สายบ้านหนองไผ่- บ้านหนองเซ่ง
2. สายบ้านเนินคูม- บ้านหนองไผ่
3. สายทางหลวง 331-บ้านชุมชนมูยง
4. สายทางหลวง 331 – บ้านแปรงปรก หมู่ที่ 8

3) ทางหลวงแผ่นดิน

ทางหลวงแผ่นดิน ผ่าน 1 สาย ได้แก่ทางหลวงแผ่นดินสาย 331 ผ่านตำบลหนองปรือ ระยะทาง 3 กม. ใช้เดินทางจาก จ.ชลบุรี ถึง จ.นครราชสีมา

4.2 โครงข่ายสาธารณูปโภค สาธารณูปการ

1) **ไฟฟ้า** ประชาชนในตำบลหนองปรือ มีไฟฟ้าใช้ทุกหมู่บ้าน อัตราการใช้ไฟฟ้าคิดเป็น ร้อยละ 100 ของพื้นที่ทั้งหมด

2) **ประปา** มีประปาหมู่บ้านจำนวน 8 แห่ง แยกตามหมู่บ้าน ดังนี้

ที่	ประเภทชนบท มี 7 แห่ง	ตั้งอยู่หมู่ที่	หมู่บ้านที่ใช้น้ำ	ขนาดถังบรรจุ
1.	ประปาบ้านเนินตุม	6	6	ขนาดหอดังสูง 20 ลบม.
2.	ประปาบ้านทรงธรรม	2	2	ขนาดหอดังสูง 20 ลบม.
3.	ประปาบ้านหนองไก่อ่เดือน	8	8	ขนาดหอดังสูง 20 ลบม.
4.	ประปาบ้านเหนือบ่อกรู	5	5	ขนาดหอดังสูง 20 ลบม.
5.	ประปาบ้านหนองปรือ	1	1,3,4	ขนาดหอดังสูง 20 ลบม.
6.	ประปาบ้านหนองไผ่	7	7	ขนาดหอดังสูง 20 ลบม.
7.	ประปาบ้านหนองเซ่ง	10	10	ขนาดหอดังสูง 20 ลบม.
8.	ประปาบ้านทรายมูล	9	9	ขนาดถัง 30 ลบม.(กรมอนามัย)

3) **เครือข่ายโทรศัพท์** มีตู้โทรศัพท์สาธารณะ 10 ตู้ กระจายไปตามหมู่บ้านต่างๆ

4) **ที่ทำการไปรษณีย์อนุญาตประจำตำบล** มีจำนวน 1 แห่ง

4.3 **แหล่งน้ำ** แหล่งน้ำธรรมชาติในตำบลหนองปรือที่สำคัญ มี 4 แห่ง

ชื่อลำน้ำ	ไหลผ่านหมู่บ้าน
คลองพระครู	หมู่ที่ 1,3 และ 4
คลองขุดส่งน้ำจากท่านบท่าฉิม	หมู่ที่ 1,2,3,4 และ 5
คลองขุดระบายน้ำ	หมู่ที่ 2,5,6
คลองหนองเม็ก	หมู่ที่ 8

ตาราง : แหล่งน้ำธรรมชาติในตำบลหนองปรือ

การเมืองการบริหาร

5.1 โครงสร้างและอัตรากำลังในการบริหารงาน

การจัดองค์กรขององค์การบริหารส่วนตำบลหนองปรือ เป็นไปตามพระราชบัญญัติ สภาตำบลและ องค์การบริหารส่วนตำบล พ.ศ.2537 และที่แก้ไขเพิ่มเติมจนถึงฉบับปัจจุบันประกอบด้วย

1.สภาองค์การบริหารส่วนตำบลหนองปรือ และนายกองค์การบริหารส่วนตำบลหนองปรือ สภาองค์การบริหารส่วนตำบลหนองปรือประกอบด้วยสมาชิกทั้งสิ้น 20 คน มีวาระการดำรงตำแหน่ง 4 ปี นับแต่เลือกตั้ง ซึ่งมาจากการเลือกตั้งตามจำนวนหมู่บ้านละ 2 คน มีหน้าที่

- ให้ความเห็นชอบแผนพัฒนา เพื่อเป็นแนวทางในการบริหารกิจการขององค์การบริหารส่วนตำบล
- พิจารณาให้ความเห็นชอบร่างข้อบัญญัติ ,ข้อบัญญัติงบประมาณรายจ่าย ประจำปีและร่างข้อบัญญัติงบประมาณรายจ่ายเพิ่มเติม
- ควบคุมการปฏิบัติงานของนายกองค์การบริหารส่วนตำบลให้เป็นไปตามกฎหมาย นโยบาย แผนพัฒนา ข้อบัญญัติ ข้อระเบียบและข้อบังคับของทางราชการ

2. นายกองค์การบริหารส่วนตำบลหนองปรือ มีวาระการดำรงตำแหน่ง 4 ปี หรือตามวาระของสภามีหน้าที่ดังนี้

- กำหนดนโยบายโดยไม่ขัดต่อกฎหมาย และรับผิดชอบในการบริหารราชการ
- สั่ง อนุญาตและอนุมัติเกี่ยวกับราชการขององค์การบริหารส่วนตำบล
- แต่งตั้งและถอดถอนรองนายกและเลขานุการนายกองค์การบริหารส่วนตำบล
- วางระเบียบเพื่อให้งานขององค์การบริหารส่วนตำบลเป็นไปด้วยความเรียบร้อย
- รักษาการให้เป็นไปตามข้อบัญญัติองค์การบริหารส่วนตำบล
- ปฏิบัติหน้าที่อื่นตามที่บัญญัติไว้ในพระราชบัญญัตินี้และกฎหมายอื่น

ศักยภาพด้านบุคลากรขององค์การบริหารส่วนตำบลหนองปรือ

1. ผู้บริหารองค์การบริหารส่วนตำบลหนองปรือ

1.1 นายสมานมิตร เหลืองอ่อน นายกองค์การบริหารส่วนตำบล

2. ผู้ช่วยผู้บริหารองค์การบริหารส่วนตำบลหนองปรือ

2.1 นายอรรถ เทพสา รองนายกองค์การบริหารส่วนตำบล

2.2 นายประสาน เทียนปลั่ง รองนายกองค์การบริหารส่วนตำบล

2.3 นายดำรง วิทยากุล เลขานุการนายกองค์การบริหารส่วนตำบล

2. สมาชิกสภาองค์การบริหารส่วนตำบลหนองปรือ

1. นายศักดิ์	อินทรีย์	สมาชิกสภาอบต. หมู่ที่ 1
2. นายสัญญา	ก้านบัว	สมาชิกสภาอบต. หมู่ที่ 1
3. นางสาวศศิษา	พีชพันธ์ไพศาล	สมาชิกสภาอบต. หมู่ที่ 2
4. นายสุกิจจา	วิเศษ	สมาชิกสภาอบต. หมู่ที่ 2
5. นายคิลก	พวงกุ๋	สมาชิกสภาอบต. หมู่ที่ 3
6. นายอภิณพ	อิมบาง	สมาชิกสภาอบต. หมู่ที่ 3
7. นายศักดิ์ชัย	พวงกุ๋	สมาชิกสภาอบต. หมู่ที่ 4
8. นางปิ่นหยง	ดอกไม้คลี่	สมาชิกสภาอบต. หมู่ที่ 4
9. นายสวิก	วิเศษ	สมาชิกสภาอบต. หมู่ที่ 5
10. นายมนตรี	คงรอด	สมาชิกสภาอบต. หมู่ที่ 5

11. นายประยงค์	บุญเทศ	สมาชิกสภาอบต.	หมู่ที่ 6
12. นายบุญเหลือ	บุญเทศ	สมาชิกสภาอบต.	หมู่ที่ 6
13. นายบัญชา	แซ่ลี้ม	สมาชิกสภาอบต.	หมู่ที่ 7
14. นายอำเภอไพโร	พวงภู	สมาชิกสภาอบต.	หมู่ที่ 7 (ประธานสภาฯ)
15. นายมานะศิริ	ศิริพงษ์	สมาชิกสภาอบต.	หมู่ที่ 8
16. นายประสาท	เกลาเกลี้ยง	สมาชิกสภาอบต.	หมู่ที่ 8
17. นางสาวปิยภรณ์	ใบใหญ่	สมาชิกสภาอบต.	หมู่ที่ 9
18. นายชิงชัย	รอดทอง	สมาชิกสภาอบต.	หมู่ที่ 9
19. นายพิเชษฐ	แถวจันทร์	สมาชิกสภาอบต.	หมู่ที่ 10
20. นายขวัญชัย	ทองแพง	สมาชิกสภาอบต.	หมู่ที่ 10 (รองประธานสภาฯ)
21. นายมานพ	อุบลทิพย์	ปลัดอบต./เลขานุการสภาอบต.	

3. การกำหนดส่วนราชการ

องค์การบริหารส่วนตำบลหนองปรือ เป็นอบต.ขนาดกลาง ได้กำหนดส่วนราชการไว้ตามแผน
อัตรากำลังสามปี (พ.ศ.2549-2551) จำนวน 5 ส่วนราชการ ดังนี้

1. ส่วนสำนักปลัด
2. ส่วนการคลัง
3. ส่วนโยธา
4. ส่วนการศึกษา ศาสนาและวัฒนธรรม
5. ส่วนส่งเสริมการเกษตร

4. อัตรากำลัง ข้าราชการ ลูกจ้าง ของ อบต.

องค์การบริหารส่วนตำบลหนองปรือ มีบุคลากรจำนวนทั้งสิ้น 29 คน

- ข้าราชการ จำนวน 6 คน
- ลูกจ้างประจำ จำนวน 3 คน
- พนักงานจ้างตามภารกิจ จำนวน 18 คน
- พนักงานจ้างทั่วไป จำนวน 2 คน

การคลังท้องถิ่นจากการบริหารรายรับ - รายจ่ายในปีงบประมาณที่ผ่านมา

ปีงบประมาณ 2548

รับจริง	10,705,528.78	บาท
จ่ายจริง	8,822,624.74	บาท

ปีงบประมาณ 2549

รับจริง	15,625,159.53	บาท
จ่ายจริง	12,274,416.41	บาท

วิสัยทัศน์

องค์การบริหารส่วนตำบลหนองปรือ ในฐานะเป็นองค์กรปกครองส่วนท้องถิ่นขนาดเล็ก มีหน้าที่ที่จะต้องดูแลทุกข์สุขของประชาชนในเขตพื้นที่ขององค์การบริหารส่วนตำบล จึงจำเป็นต้องมีวิสัยทัศน์ในการที่จะพัฒนาท้องถิ่นให้ไปสู่จุดมุ่งหมายที่ได้กำหนดไว้ วิสัยทัศน์ขององค์การบริหารส่วนตำบลเพื่อนำ ไปสู่การพัฒนาตำบลในด้านโครงสร้างพื้นฐาน ด้านเศรษฐกิจ ด้านสังคม ด้านวัฒนธรรม ด้านการเมือง การบริหารและด้านทรัพยากรธรรมชาติและสิ่งแวดล้อม ซึ่งองค์การบริหารส่วนตำบลจะต้องพัฒนาท้องถิ่น ให้ครอบคลุมในทุกๆ ด้าน และให้ประชาชนเข้ามามีส่วนร่วมแสดงความคิดเห็น “ ร่วมคิด ร่วมทำ ร่วมตรวจสอบ ” โดยมุ่งหวังให้ประชาชนอยู่ด้วยกันอย่างสงบสุข ได้รับการบริการตามอำนาจหน้าที่ของ องค์กรปกครองส่วนท้องถิ่น เป็นชุมชนปลอดจากอบายมุขและยาเสพติด เยาวชนในเขตพื้นที่ที่มีคุณภาพ ประชาชนในเขตพื้นที่ มีความสามัคคีกัน และเป็นพลังพัฒนาตำบลให้มีความเจริญ ซึ่งในการพัฒนาด้านต่างๆ ส่งผลให้องค์การบริหารส่วนตำบลหนองปรือ สามารถดำเนินการตามนโยบายและแผนงาน

“มีศักยภาพด้านเศรษฐกิจ พัฒนาการเกษตรที่ยั่งยืน ประชาชนมีคุณภาพที่ดี ทรัพยากรธรรมชาติอุดมสมบูรณ์ ส่งเสริมการมีส่วนร่วมของประชาชน”

1.4 พันธกิจ (Mission)

1. จัดให้มีการดำเนินการให้ประชาชนมีคุณภาพชีวิตที่ดี อยู่ในสังคมอย่างปกติสุข
2. ให้การดำเนินการพัฒนาท้องถิ่นในทุกด้านโดยการมีส่วนร่วมของชุมชนตลอดกระบวนการ
 1. อนุรักษ์ทรัพยากรธรรมชาติ ศิลปะ วัฒนธรรมและสิ่งแวดล้อม
 2. ปรับปรุงโครงสร้างพื้นฐาน และการให้บริการในความจำเป็นพื้นฐานแก่ชุมชนอย่างทั่วถึง

มีปัญหาหลายด้านที่องค์การบริหารส่วนตำบลหนองปรือ จะต้องเร่งดำเนินการแก้ไขและพัฒนาท้องถิ่นให้มีคุณภาพที่ดีตรงกับปัญหาและความต้องการของชุมชน โดยสรุปแล้วปัญหามีดังต่อไปนี้

ด้านโครงสร้างพื้นฐาน

- ขาดการเรียนรู้
- การคมนาคมไม่สะดวก
- ไฟฟ้าแสงสว่างยังไม่ทั่วถึง ไฟทางสาธารณะไม่เพียงพอ
- โทรศัพท์ไม่ทั่วถึง

ด้านเศรษฐกิจ

- การว่างงาน
- ผลผลิตการเกษตรตกต่ำไม่มีการประกันสินค้าเกษตร
- ขาดตลาดกลางสินค้า
- ขาดเงินทุน
- ขาดอาชีพมั่นคง รายได้ไม่พอใช้จ่าย

ด้านสังคม

- คนพิการ ผู้สูงอายุ คนยากจน ยังไม่ได้รับการสงเคราะห์จากทางราชการ
- ปัญหายาเสพติด
- ขาดการมีส่วนร่วมของประชาชน

ด้านการเมืองการบริหาร

- นักการเมืองท้องถิ่นยังขาดความรู้เกี่ยวกับบทบาทหน้าที่ อบต.
- ประชาชนยังไม่ทราบบทบาทหน้าที่ของ อบต.และของนักการเมืองท้องถิ่น
- พนักงานและลูกจ้างยังขาดความรู้ในเรื่องของงานในหน้าที่
- ปัญหาเครื่องมือ เครื่องใช้ในการบริหารงาน ไม่เพียงพอ
- ขาดงบประมาณในการบริหาร

ด้านทรัพยากรธรรมชาติและสิ่งแวดล้อม

- ปัญหาดินเสื่อมคุณภาพเนื่องจากการทำการเกษตร
- การปล่อยทิ้งที่ดินของนายทุนให้ว่างเปล่าไม่ทำประโยชน์

ด้านการศึกษา ศาสนาและวัฒนธรรม

- มาตรฐานการศึกษาของเด็กในพื้นที่ยังไม่เท่าเทียม โรงเรียนเอกชน
- บุคลากรยังขาดความรู้ในการเข้าถึงพื้นฐานการศึกษาของเด็กเล็ก
- อุปกรณ์การศึกษาไม่เพียงพอ
- เด็กเยาวชน ประชาชน ไม่ค่อยสนใจด้านศาสนา
- ประชาชนยังไม่ให้ความร่วมมือในงานประเพณีท้องถิ่น

ด้านแหล่งน้ำ

- การระบายน้ำไม่สะดวก
- ขาดน้ำเพื่อการอุปโภคและบริโภค
- ขาดน้ำเพื่อการเกษตร
- ขาดฝายกั้นน้ำในพื้นที่

ด้านสาธารณสุข

- ปัญหาการแพร่ระบาดของโรคติดต่อ
- ขาดสถานที่พักผ่อนออกกำลังกาย
- ปัญหาไข้เลือดออกกระบาด
- ปัญหาสถานที่กำจัดขยะมูลฝอย
- ปัญหากลิ่นจากฟาร์มเลี้ยงสัตว์
- ปัญหาน้ำท่วม- น้ำเน่าเสีย

ยุทธศาสตร์และแนวทางการพัฒนาขององค์การบริหารส่วนตำบลหนองปรือ

ยุทธศาสตร์การพัฒนา	แนวทางการพัฒนา
1) ยุทธศาสตร์การพัฒนาด้านโครงสร้างพื้นฐาน	1.1 แนวทางการพัฒนา ก่อสร้าง ปรับปรุง บำรุงรักษาถนน สะพาน และท่อระบายน้ำ 1.2 แนวทางการพัฒนาระบบสาธารณสุขปโภค 1.3 แนวทางการพัฒนาด้านแหล่งน้ำ
2.) ยุทธศาสตร์การพัฒนาด้านการเกษตร	2.1 แนวทางการพัฒนาเครือข่ายองค์กรชุมชน เพื่อถ่ายทอดเทคโนโลยีการเกษตร 2.2 แนวทางการพัฒนา ก่อสร้าง ปรับปรุง บำรุงรักษาแหล่งน้ำเพื่อการเกษตร 2.3 แนวทางการพัฒนาการผลิตข้าว มันสำปะหลัง
3) ยุทธศาสตร์การพัฒนาด้านการศึกษา กีฬาและนันทนาการ	3.1 แนวทางการพัฒนาสนับสนุน ส่งเสริม การจัดการผลิตสื่อการเรียนการสอน และพัฒนาเทคโนโลยีทางการศึกษา 3.2 แนวทางการพัฒนาส่งเสริม สนับสนุน การจัดการศึกษาขั้นพื้นฐานอย่างทั่วถึง 3.3 แนวทางการพัฒนาสนับสนุน ส่งเสริม กิจกรรมกีฬา การออกกำลังกายและ นันทนาการ 3.4 แนวทางการพัฒนาสนับสนุนการเรียนรู้ ตามอัธยาศัย
4) ยุทธศาสตร์การพัฒนาด้านวัฒนธรรม	4.1 แนวทางการพัฒนาส่งเสริม สนับสนุน กิจกรรมวัฒนธรรม ประเพณี ปรากฏ์ชาวบ้าน สวัสดิการของท้องถิ่น
5) ยุทธศาสตร์การพัฒนาด้านศาสนา	5.1 แนวทางการพัฒนาสนับสนุนกิจกรรม ทางศาสนาและให้วัดเป็นศูนย์กลาง การอบรมจิตใจ

ยุทธศาสตร์การพัฒนา	แนวทางการพัฒนา
6) ยุทธศาสตร์การพัฒนาด้านชุมชนเข้มแข็ง	<p>6.1 แนวทางการพัฒนาสนับสนุนการรวมกลุ่มของชุมชน ส่งเสริมการประกอบอาชีพ ส่งเสริมการผลิต จัดหาแหล่งเงินทุน</p> <p>6.2 แนวทางการพัฒนาสนับสนุน ส่งเสริมการปกครองระบบประชาธิปไตย</p>
7) ยุทธศาสตร์การพัฒนาด้านสังคม	<p>7.1 แนวทางการพัฒนาด้านการบรรเทาสาธารณภัย จัดหาวัสดุ อุปกรณ์บรรเทาสาธารณภัย</p> <p>7.2 แนวทางการพัฒนาช่วยเหลือผู้ประสบภัย จากอุทกภัย วาตภัย อัคคีภัย</p> <p>7.3 แนวทางการพัฒนาป้องกันและแก้ไขปัญหา ยาเสพติด</p> <p>7.4 แนวทางการพัฒนาส่งเสริมให้ความรู้ด้านกฎหมาย</p>
8) ยุทธศาสตร์การพัฒนาด้านสาธารณสุข	<p>8.1 แนวทางการพัฒนาส่งเสริมการมีส่วนร่วมในการจัดการด้านสาธารณสุข โดยเน้นการส่งเสริมสุขภาพอนามัยและการดูแลตนเอง</p> <p>8.2 แนวทางการพัฒนาให้การพิทักษ์คุ้มครองสิทธิและจัดบริการด้านสวัสดิการสังคมที่สอดคล้องกับความต้องการของประชาชน</p> <p>8.3 แนวทางการพัฒนาปรับปรุงการบริหารจัดการและการบริการประชาชนให้ได้รับความพึงพอใจ เหมาะสม</p>
9) ยุทธศาสตร์การพัฒนาด้านทรัพยากรธรรมชาติ และสิ่งแวดล้อม	<p>9.1 แนวทางการพัฒนาสร้างจิตสำนึกและตระหนักในการจัดทรัพยากรธรรมชาติและสิ่งแวดล้อม</p> <p>9.2 แนวทางการพัฒนาด้านสิ่งแวดล้อม</p>
10) ยุทธศาสตร์การพัฒนาด้านการบริหารจัดการ	<p>10.1 แนวทางการพัฒนาบุคลากรและจัดหาเครื่องมือเครื่องใช้ในการปฏิบัติงานให้เพียงพอและมีประสิทธิภาพ</p>

3. หลักการและเหตุผล

ตามประกาศคณะกรรมการกลางพนักงานส่วนตำบล เรื่อง การกำหนดหลักเกณฑ์การปรับขนาดขององค์การบริหารส่วนตำบล ลงวันที่ 12 กันยายน 2546 ประกาศคณะกรรมการพนักงานส่วนตำบลจังหวัดชลบุรี (ก.อบต.จังหวัดชลบุรี) เรื่อง การกำหนดหลักเกณฑ์การปรับขนาด อบต. ลงวันที่ 12 มีนาคม 2547 และแนวทางการปฏิบัติ กรณีการปรับขนาด อบต. ตามมติคณะกรรมการกลางพนักงานส่วนตำบล ครั้งที่ 3/2547 ลงวันที่ 25 มีนาคม 2547 และคณะกรรมการพนักงานส่วนตำบลจังหวัดชลบุรี (ก.อบต.จังหวัดชลบุรี) ในการประชุมครั้งที่ 5/2550 เมื่อวันที่ 28 พฤษภาคม 2550 ได้มีมติเห็นชอบให้องค์การบริหารส่วนตำบลหนองปรือ ซึ่งเป็นองค์การบริหารส่วนตำบลขนาดเล็ก ปรับขนาดเป็นองค์การบริหารส่วนตำบลขนาดกลาง และองค์การบริหารส่วนตำบลหนองปรือ ได้ประกาศให้ประชาชนทราบ โดยทั่วกัน เมื่อวันที่ 7 มิถุนายน 2550 ไปแล้วนั้น

เนื่องจากองค์การบริหารส่วนตำบลหนองปรือ ได้ขอกำหนดระดับตำแหน่งผู้บริหารในองค์การบริหารส่วนตำบลขนาดกลาง และเพื่อให้เป็นไปตามประกาศคณะกรรมการพนักงานส่วนตำบลจังหวัดชลบุรี (ก.อบต.ชลบุรี) เรื่อง มาตรฐานทั่วไปเกี่ยวกับกำหนดระดับตำแหน่งผู้บริหารในองค์การบริหารส่วนตำบลขนาดใหญ่และขนาดกลาง องค์การบริหารส่วนตำบลหนองปรือจึงขอปรับปรุงตำแหน่งและกรอบอัตรากำลัง โครงสร้างส่วนราชการของแผนอัตรากำลัง 3 ปี (พ.ศ.2549-2551) ตามมติ ก.อบต. และภารกิจอำนาจหน้าที่และความรับผิดชอบของแต่ละส่วนราชการ

จากหลักการและเหตุผลดังกล่าว องค์การบริหารส่วนตำบลหนองปรือ จึงขอปรับปรุงแผนอัตรากำลัง 3 ปี พ.ศ.2549-2551 (ปรับปรุงครั้งที่ 2) ขึ้น

4. วัตถุประสงค์

4.1 เพื่อให้องค์การบริหารส่วนตำบลหนองปรือมีโครงสร้างการแบ่งงาน และระบบงานที่เหมาะสมไม่ซ้ำซ้อน

4.2 เพื่อให้องค์การบริหารส่วนตำบลหนองปรือมีการกำหนดตำแหน่งและสามารถจัดอัตรากำลังให้เหมาะสมกับอำนาจหน้าที่ขององค์การบริหารส่วนตำบล ตามพระราชบัญญัติสภาตำบลและองค์การบริหารส่วนตำบล พ.ศ.2537 และที่แก้ไขเพิ่มเติม (ฉบับที่ 5) พ.ศ.2546 และตามพระราชบัญญัติกำหนดแผนและขั้นตอนการกระจายอำนาจให้องค์กรปกครองส่วนท้องถิ่น พ.ศ. 2542

4.3 เพื่อให้คณะกรรมการพนักงานส่วนตำบลจังหวัดชลบุรี (ก.อบต.จังหวัดชลบุรี) สามารถตรวจสอบการกำหนดตำแหน่ง และการใช้ตำแหน่งพนักงานส่วนตำบลว่าถูกต้องเหมาะสมหรือไม่

4.4 เพื่อเป็นแนวทางในการดำเนินการวางแผนการใช้อัตรากำลัง การพัฒนาบุคลากรขององค์การบริหารส่วนตำบลหนองปรือ

4.5 เพื่อให้องค์การบริหารส่วนตำบลหนองปรือ สามารถวางแผนอัตรากำลัง ในการบรรจุแต่งตั้งข้าราชการเพื่อให้การบริหารงาน ขององค์การบริหารส่วนตำบลหนองปรือ เกิดประโยชน์ต่อประชาชนเกิดผลสัมฤทธิ์

ต่อภารกิจตามอำนาจหน้าที่ มีประสิทธิภาพ มีความคุ้มค่า สามารถลดขั้นตอนการปฏิบัติ และมีการลดภารกิจและยุบเลิกหน่วยงานที่ไม่จำเป็น การปฏิบัติภารกิจสามารถตอบสนองความต้องการของประชาชนได้เป็นอย่างดี

4.6 เพื่อให้องค์การบริหารส่วนตำบลหนองปรือ สามารถควบคุมภาระค่าใช้จ่ายด้านการบริหารงานบุคคลให้เป็นไปตามที่กฎหมายกำหนด

5. ขอบเขตและแนวทางในการจัดทำแผนอัตรากำลัง 3 ปี

คณะกรรมการจัดทำแผนอัตรากำลังขององค์การบริหารส่วนตำบลหนองปรือ ซึ่งมีนายกองค์การบริหารส่วนตำบลหนองปรือ เป็นประธานฯ เห็นสมควรให้จัดทำแผนอัตรากำลัง 3 ปี (ปรับปรุงครั้งที่ 2) โดยให้มีขอบเขตเนื้อหาครอบคลุมในเรื่องต่าง ๆ ดังต่อไปนี้

5.1 วิเคราะห์ภารกิจ อำนาจหน้าที่ความรับผิดชอบขององค์การบริหารส่วนตำบลหนองปรือ ตามพระราชบัญญัติสภาพัฒนาการและองค์การบริหารส่วนตำบล พ.ศ. 2537 และที่แก้ไขเพิ่มเติม (ฉบับที่ 5) พ.ศ. 2546 พระราชบัญญัติกำหนดแผนและขั้นตอนการกระจายอำนาจให้องค์กรปกครองส่วนท้องถิ่น พ.ศ. 2542 ตลอดจนกฎหมายอื่นให้สอดคล้องกับแผนพัฒนาเศรษฐกิจและสังคมแห่งชาติ แผนพัฒนาจังหวัด แผนพัฒนาอำเภอ แผนพัฒนาตำบล นโยบายของรัฐบาล นโยบายผู้บริหาร และสภาพปัญหาขององค์การบริหารส่วนตำบลหนองปรือ

5.2 กำหนดโครงสร้างการแบ่งส่วนราชการภายในและการจัดระบบงาน เพื่อรองรับภารกิจตามอำนาจหน้าที่ความรับผิดชอบ ให้สามารถแก้ปัญหาของตำบลหนองปรือได้อย่างมีประสิทธิภาพ

5.3 กำหนดตำแหน่งในสายงานต่าง ๆ จำนวนตำแหน่ง และระดับตำแหน่ง ให้เหมาะสมกับภาระหน้าที่ความรับผิดชอบ ปริมาณงาน และคุณภาพของงาน รวมทั้งสร้างความก้าวหน้าในสายอาชีพของกลุ่มงานต่าง ๆ

5.4 จัดทำกรอบอัตรากำลัง 3 ปี โดยภาระค่าใช้จ่ายด้านการบริหารงานบุคคลต้องไม่เกินร้อยละสี่สิบของงบประมาณรายจ่าย

5.5 ให้นักงานส่วนตำบลหนองปรือทุกคน ได้รับการพัฒนาความรู้ความสามารถ อย่างน้อยปีละ 1 ครั้ง

6. สภาพปัญหาของพื้นที่และความต้องการของประชาชน

เพื่อให้การวางแผนอัตรากำลัง 3 ปี ขององค์การบริหารส่วนตำบลหนองปรือ มีความครบถ้วน องค์การบริหารส่วนตำบลหนองปรือ สามารถดำเนินการตามอำนาจหน้าที่ได้อย่างมีประสิทธิภาพ องค์การบริหารส่วนตำบลหนองปรือ วิเคราะห์สภาพปัญหาในเขตพื้นที่ขององค์การบริหารส่วนตำบลว่ามีปัญหาและความจำเป็นพื้นฐานและความต้องการของประชาชนในเขตพื้นที่ที่สำคัญ ดังนี้

ชื่อปัญหา	สภาพปัญหา	ความต้องการ
1. ปัญหาด้านเศรษฐกิจ	<ul style="list-style-type: none"> - การว่างงาน - ผลผลิตการเกษตรตกต่ำไม่มีการประกันสินค้าเกษตร - ขาดตลาดกลางสินค้า - ขาดการรวมกลุ่มในรูปของสหกรณ์การเกษตร - ขาดเงินทุน - ขาดอาชีพมั่นคง รายได้ไม่พอใช้จ่าย 	<ul style="list-style-type: none"> - รัฐสนับสนุนการจ้างแรงงาน - รัฐประกันสินค้าเกษตรกรรมตามภูมิภาคที่ปลูก - จัดตลาดกลางสินค้า อบต. - จัดกลุ่มสหกรณ์ออมทรัพย์ - เพิ่มเงินกู้ปลอดดอกเบี้ยเพื่อเป็นทุนประกอบอาชีพ - พัฒนาอาชีพให้กับราษฎรเพื่อสร้างรายได้
2. ปัญหาด้านสังคม	<ul style="list-style-type: none"> - คนพิการ ผู้สูงอายุ คนยากจนยังไม่ได้รับการสงเคราะห์จากทางราชการ - ปัญหาการติดยาเสพติด - ขาดการมีส่วนร่วมของประชาชน - ขาดการเรียนรู้ 	<ul style="list-style-type: none"> - สงเคราะห์ผู้สูงอายุ ผู้พิการ คนยากจนให้ทั่วถึงทุกคน - รมรณรงค์สร้างจิตสำนึก - ต้องการมีส่วนร่วม - พัฒนาให้มีการเรียนรู้ตลอดชีวิต
3. ปัญหาโครงสร้างพื้นฐาน	<ul style="list-style-type: none"> - การคมนาคมไม่สะดวก - ไฟฟ้าแสงสว่างยังไม่ทั่วถึงไฟทางสาธารณะไม่เพียงพอ - โทรศัพท์ไม่ทั่วถึง - การระบายน้ำไม่สะดวก - ขาดน้ำเพื่อการอุปโภคและบริโภค 	<ul style="list-style-type: none"> - ต้องการถนนดินลูกรัง ถนนลาดยาง ถนนคอนกรีต - ต้องการไฟฟ้าทั่วทุกครัวเรือนและไฟทางสาธารณะในถนนทุกสาย - ขยายเขตโทรศัพท์ให้ทั่วถึงพร้อมผู้สาธารณะ - สร้างท่อระบายน้ำเพิ่มเติม
4. ปัญหาแหล่งน้ำ	<ul style="list-style-type: none"> - ขาดน้ำเพื่อการเกษตร - ขาดฝายกั้นน้ำในพื้นที่ - ปัญหาการแพร่ระบาดของโรคติดต่อ 	<ul style="list-style-type: none"> - ต้องการน้ำประปาหมู่บ้านทุกครัวเรือน - ต้องการให้ขุดลอกคลองสาธารณะและขุดสระน้ำสาธารณะ - ต้องการฝายกั้นน้ำเพิ่ม
5. ปัญหาสาธารณสุข	<ul style="list-style-type: none"> - ขาดสถานที่พักผ่อนออกกำลังกาย - ปัญหาไข้เลือดออกกระบาด - ปัญหาสถานที่กำจัดขยะมูลฝอย - ปัญหากลิ่นจากฟาร์มเลี้ยงสัตว์ - ปัญหาน้ำท่วม - น้ำเน่าเสีย 	<ul style="list-style-type: none"> - ให้ความรู้และกำจัดแหล่งแพร่เชื้อโรค - จัดหาสถานที่ทำลานกีฬาและที่ออกกำลังกาย - กำจัดแหล่งเพาะพันธุ์ยุงและให้ความรู้กับประชาชน - ต้องการที่ทิ้งขยะแบบรวม - ต้องการมีการออกคำแนะนำสาธารณสุขกับฟาร์มเลี้ยงสัตว์,ระบบแก๊สชีวภาพจากมูลสัตว์ - ต้องการให้มีการควบคุมการทิ้งน้ำเสียลงสู่คลองสาธารณะ

ชื่อปัญหา	สภาพปัญหา	ความต้องการ
6. ปัญหาการเมือง	<ul style="list-style-type: none"> - นักการเมืองท้องถิ่นยังขาดความรู้เกี่ยวกับบทบาทหน้าที่ของ อบต. - ประชาชนยังไม่ทราบ บทบาทหน้าที่ของ อบต.และของนักการเมืองท้องถิ่น - พนักงานและลูกจ้างยังขาดความรู้ในเรื่องของงานในหน้าที่ - ปัญหาเครื่องมือเครื่องใช้ในการบริหารงาน ไม่เพียงพอ - ขาดงบประมาณในการบริหาร 	<ul style="list-style-type: none"> - ต้องการให้มีการเปิดอบรมบทบาทหน้าที่ของสมาชิก อบต. - ต้องการประชาสัมพันธ์ทำความเข้าใจในอำนาจหน้าที่ของ อบต.และสมาชิก อบต. แก่ประชาชนให้ทั่วถึง - ต้องการให้เพิ่มประสิทธิภาพพนักงานและลูกจ้างของอบต. มีการสนับสนุนให้ศึกษาในระดับสูงกว่าเดิม - ต้องการเครื่องมือ เครื่องใช้ที่ทันต่อเหตุการณ์ - ต้องการงบประมาณเพียงพอต่อการบริหารจัดการ
7. ปัญหาการศึกษา ศาสนาและวัฒนธรรม	<ul style="list-style-type: none"> - มาตรฐานศึกษาของเด็กในพื้นที่ยังไม่เท่าเทียมโรงเรียนเอกชน - บุคลากรยังขาดความรู้ในการเข้าถึงพื้นฐานการศึกษาของเด็กเล็ก - อุปกรณ์การศึกษาไม่เพียงพอ - เด็กเยาวชน ประชาชน ไม่ค่อยสนใจด้านศาสนา - ประชาชนยังไม่ให้ความร่วมมือในงานประเพณีท้องถิ่น 	<ul style="list-style-type: none"> - จัดทำมาตรฐานการศึกษาให้เท่าเทียมโรงเรียนเอกชน - สนับสนุนบุคลากรศึกษาในเรื่องที่เกี่ยวข้อง - ต้องการอุปกรณ์การศึกษาให้ครบทุกชั้นเรียน - ต้องมีการจัดกิจกรรมด้านศาสนาในท้องถิ่นแก่เยาวชน ประชาชนทั่วไป
8. ปัญหา ทรัพยากรธรรมชาติและสิ่งแวดล้อม	<ul style="list-style-type: none"> - ปัญหาดินเสื่อมคุณภาพเนื่องจากการทำการเกษตร - การปล่อยทิ้งดินของนายทุนให้ว่างเปล่าไม่ทำประโยชน์ 	<ul style="list-style-type: none"> - ต้องการให้มีนักวิชาการเกษตรในการส่งเสริมคุณภาพดินและน้ำ - ต้องการให้ตรวจสอบนายทุนที่ปล่อย ที่ดินทิ้งรกร้างว่างเปล่าให้เข้าทำประโยชน์ และยึดคืนรัฐในกรณีทิ้งร้างนานกว่า 10 ปี

7. ภารกิจ อำนาจหน้าที่ขององค์การบริหารส่วนตำบล

ภารกิจอำนาจหน้าที่ขององค์การบริหารส่วนตำบลหนองปรือ เป็นไปตามพระราชบัญญัติสภาตำบลและองค์การบริหารส่วนตำบล พ.ศ. 2537 และพ.ร.บ.กำหนดแผนและขั้นตอนการกระจายอำนาจให้องค์กรปกครองส่วนท้องถิ่น พ.ศ.2542 แบ่งออกเป็น 7 ด้าน ดังนี้

7.1 ด้านโครงสร้างพื้นฐาน มีภารกิจที่เกี่ยวข้องดังนี้

- (1) จัดให้มีและบำรุงรักษาทางน้ำและทางบก (มาตรา 67 (1))
- (2) ให้มีน้ำเพื่อการอุปโภค บริโภค และการเกษตร (มาตรา 68(1))
- (3) ให้มีและบำรุงการไฟฟ้าหรือแสงสว่างโดยวิธีอื่น (มาตรา 68(2))

- (4) ให้มีและบำรุงรักษาทางระบายน้ำ (มาตรา 68(3))
- (5) การสาธารณสุขปโภคและการก่อสร้างอื่นๆ (มาตรา 16(4))
- (6) การสาธารณสุขการ (มาตรา 16(5))

7.2 ด้านส่งเสริมคุณภาพชีวิตมีภารกิจที่เกี่ยวข้อง ดังนี้

- (1) ส่งเสริมการพัฒนาสตรี เด็ก เยาวชน ผู้สูงอายุ และผู้พิการ (มาตรา 67(6))
- (2) ป้องกันโรคและระงับโรคติดต่อ (มาตรา 67(3))
- (3) ให้มีและบำรุงสถานที่ประชุม การกีฬาการพักผ่อนหย่อนใจและสวนสาธารณะ(มาตรา 68(4))
- (4) การสังคมสงเคราะห์ และการพัฒนาคุณภาพชีวิตเด็ก สตรี คนชราและผู้ด้อยโอกาส (มาตรา 16(10))
- (5) การปรับปรุงแหล่งชุมชนแออัดและการจัดการเกี่ยวกับที่อยู่อาศัย (มาตรา 16(2))
- (6) การส่งเสริมประชาธิปไตย ความเสมอภาค และสิทธิเสรีภาพของประชาชน(มาตรา 16(5))
- (7) การสาธารณสุข การอนามัยครอบครัวและการรักษาพยาบาล (มาตรา 16(19))

7.3 ด้านการจัดระเบียบชุมชน สังคม และการรักษาความสงบเรียบร้อยมีภารกิจที่เกี่ยวข้อง ดังนี้

- (1) การป้องกันและบรรเทาสาธารณภัย (มาตรา 67(4))
- (2) การคุ้มครองดูแลและรักษาทรัพย์สินอันเป็นสาธารณสมบัติของแผ่นดิน(มาตรา 68(8))
- (3) การผังเมือง (มาตรา 68(13))
- (4) จัดให้มีที่จอดรถ (มาตรา 16(3))
- (5) การรักษาความสะอาดและความเป็นระเบียบเรียบร้อยของบ้านเมือง(มาตรา 16(17))
- (6)การควบคุมอาคาร (มาตรา 16(28))

7.4 ด้านการวางแผน การส่งเสริมการลงทุน พาณิชยกรรมและการท่องเที่ยวมีภารกิจที่เกี่ยวข้อง ดังนี้

- (1) ส่งเสริมให้มีอุตสาหกรรมในครอบครัว (มาตรา 68(6))
- (2) ให้มีและส่งเสริมกลุ่มเกษตรกร และกิจการสหกรณ์ (มาตรา 68(5))
- (3) บำรุงและส่งเสริมการประกอบอาชีพของราษฎร (มาตรา 68(7))
- (4) ให้มีตลาด (มาตรา 68(10))
- (5) การท่องเที่ยว (มาตรา 68(12))
- (6) กิจการเกี่ยวกับการพาณิชย์ (มาตรา 68(11))
- (7) การส่งเสริม การฝึกและประกอบอาชีพ (มาตรา 16(6))
- (8) การพาณิชยกรรมและการส่งเสริมการลงทุน (มาตรา 16(7))

7.5 ด้านการบริหารจัดการและการอนุรักษ์ทรัพยากรธรรมชาติและสิ่งแวดล้อม มีภารกิจที่เกี่ยวข้อง ดังนี้

- (1) คุ้มครอง ดูแล และบำรุงรักษาทรัพยากรธรรมชาติและสิ่งแวดล้อม (มาตรา 67(7))
- (2) รักษาความสะอาดของถนน ทางน้ำ ทางเดิน และที่สาธารณะ รวมทั้งกำจัดมูลฝอย และสิ่งปฏิกูล (มาตรา 67(2))
- (4) การจัดการสิ่งแวดล้อมและมลพิษต่างๆ (มาตรา 17 (12))

7.6 ด้านการศาสนา ศิลปะวัฒนธรรม จารีตประเพณี และภูมิปัญญาท้องถิ่นที่มีภารกิจที่เกี่ยวข้อง ดังนี้

- (1) บำรุงรักษาศิลปะ จารีตประเพณี ภูมิปัญญาท้องถิ่น และวัฒนธรรมอันดีของท้องถิ่น (มาตรา 67(8))
- (2) ส่งเสริมการศึกษา ศาสนาและวัฒนธรรม (มาตรา 67(5))
- (3) การจัดการศึกษา (มาตรา 16(9))
- (4) การส่งเสริมการกีฬา จารีตประเพณี และวัฒนธรรมอันดีงามของท้องถิ่น(มาตรา 17(18))

7.7 ด้านการบริหารจัดการและการสนับสนุนการปฏิบัติภารกิจของส่วนราชการและองค์กรปกครองส่วนท้องถิ่นที่เกี่ยวข้อง ดังนี้

- (1) สนับสนุนสภาพตำบลและองค์กรปกครองส่วนท้องถิ่นอื่นในการพัฒนาท้องถิ่น(มาตรา 45(3))
- (2) ปฏิบัติหน้าที่อื่นตามที่ทางราชการมอบหมายโดยจัดสรรงบประมาณหรือบุคลากรให้ตามความจำเป็นและสมควร (มาตรา 67(9))
- (3) ส่งเสริมการมีส่วนร่วมของราษฎร ในการมีมาตรการป้องกัน (มาตรา 16(16))
- (4) การประสานและให้ความร่วมมือในการปฏิบัติหน้าที่ขององค์กรปกครองส่วนท้องถิ่น (มาตรา 17(3))
- (5) การสร้างและบำรุงรักษาทางบกและทางน้ำที่เชื่อมต่อระหว่างองค์กรปกครองส่วนท้องถิ่นอื่น (มาตรา 17(16))

ภารกิจทั้ง 7 ด้านตามที่กฎหมายกำหนดให้อำนาจองค์การบริหารส่วนตำบลสามารถจะแก้ไข ปัญหาขององค์การบริหารส่วนตำบลหนองปรือ ได้เป็นอย่างดี มีประสิทธิภาพและประสิทธิผล โดยคำนึงถึง ความต้องการของประชาชนในเขตพื้นที่ประกอบด้วยการดำเนินการขององค์การบริหารส่วนตำบลจะต้อง สอดคล้องกับแผนพัฒนาเศรษฐกิจและสังคมแห่งชาติ แผนพัฒนาจังหวัด แผนพัฒนาอำเภอ แผนพัฒนาตำบล นโยบาย ของรัฐบาล และนโยบายของ ผู้บริหารขององค์การบริหารส่วนตำบลเป็นสำคัญ

หมายเหตุ : มาตรา 67,68 หมายถึง พ.ร.บ.สภาตำบลและองค์การบริหารส่วนตำบล พ.ศ.2543
มาตรา 16,17 และ 45 หมายถึง พ.ร.บ.กำหนดแผนและขั้นตอนกระจายอำนาจให้แก่องค์กรปกครองส่วนท้องถิ่น พ.ศ.2542

8. ภารกิจหลักและภารกิจรองที่องค์การบริหารส่วนตำบลจะดำเนินการ

องค์การบริหารส่วนตำบลหนองปรือ มีภารกิจหลักและภารกิจรองที่ต้องดำเนินการ ดังนี้

ภารกิจหลัก

1. การปรับปรุงโครงสร้างพื้นฐาน333
2. การพัฒนาสิ่งแวดล้อมและทรัพยากร
3. การพัฒนาการเมืองและการบริหาร
4. การพัฒนาคนและสังคม
5. การพัฒนาเศรษฐกิจ
6. การพัฒนาแหล่งน้ำ
7. ส่งเสริมประชาธิปไตย ความเสมอภาคและสิทธิเสรีภาพของประชาชน

ภารกิจรอง

1. การฟื้นฟู วัฒนธรรมและส่งเสริมประเพณีท้องถิ่น
2. การส่งเสริมการเกษตร
3. การสนับสนุนและส่งเสริมอุตสาหกรรมในครัวเรือน
4. การสนับสนุนกลุ่มอาชีพต่างๆ
5. สนับสนุนด้านการศึกษา
6. พัฒนาปรับปรุงและส่งเสริมการท่องเที่ยว
7. สนับสนุนด้านการกีฬาและนันทนาการ
8. การส่งเสริมการฝึกและประกอบอาชีพ
9. ส่งเสริมการพาณิชย์และการลงทุน
10. ส่งเสริมการมีส่วนร่วมของราษฎรในการพัฒนา อบต.
11. ส่งเสริมและสนับสนุนการป้องกันและรักษาความปลอดภัยในชีวิตและทรัพย์สินของประชาชน

9. สรุปปัญหาและแนวทางในการกำหนดโครงสร้างส่วนราชการและกรอบอัตรากำลัง

9.1 การกำหนดโครงสร้างปัจจุบันขององค์การบริหารส่วนตำบลหนองปรือ คณะกรรมการกลาง อบต. ให้เป็น อบต.ขนาดเล็ก โดยกำหนดโครงสร้างการแบ่งส่วนราชการออกเป็น 3 ส่วน ได้แก่ สำนักงานปลัด อบต. ส่วนการคลัง ส่วนโยธา กำหนดให้มีกรอบอัตรากำลัง จำนวนทั้งสิ้น 4 อัตรากำลัง โดย ก.ท.(เดิม) กำหนดตำแหน่งในสายงานไว้เพียง 18 สายงาน

9.2 จากการวิเคราะห์สภาพปัญหาขององค์การบริหารส่วนตำบลหนองปรือ ที่ประชาชนประสบอยู่ และหน้าที่ปฏิบัติในการกิจต่างๆ จำเป็นต้องใช้คนที่มีความรู้ความสามารถในด้านอื่นๆ กรอบอัตรากำลังตำแหน่งสายงานที่กำหนดไว้ 4 ตำแหน่ง 18 สายงาน ไม่สามารถรองรับภารกิจ และไม่สอดคล้องกับสภาพปัญหา อำนาจหน้าที่ในการแก้ไขปัญหาที่เกิดขึ้น ได้อย่างมีประสิทธิภาพ

9.3 เพื่อเป็นการแก้ไขปัญหาและปฏิบัติภารกิจ ได้อย่างมีประสิทธิภาพ จึงต้องกำหนดโครงสร้างและกรอบอัตรากำลังให้สอดคล้องกับภารกิจและอำนาจหน้าที่ ที่เป็นภารกิจในปัจจุบัน และในอนาคตที่จะนำไปสู่การพัฒนาตำบล ตามนโยบายของรัฐบาล แผนพัฒนาเศรษฐกิจและสังคมแห่งชาติ แผนพัฒนาจังหวัด แผนพัฒนาอำเภอ แผนพัฒนาตำบล ภารกิจถ่ายโอน ตามพระราชบัญญัติกำหนดแผนขั้นตอนการกระจายอำนาจ และตามปฏิบัติการกำหนดขั้นตอนการกระจายอำนาจให้แก่องค์กรปกครองส่วนท้องถิ่น

10. โครงสร้างการกำหนดส่วนราชการ

จากการที่องค์การบริหารส่วนตำบล ได้กำหนดภารกิจหลักและภารกิจรองที่จะดำเนินการดังกล่าว โดยองค์การบริหารส่วนตำบล กำหนดตำแหน่งของพนักงานส่วนตำบลให้ตรงกับภารกิจดังกล่าว และในระยะแรก การกำหนดโครงสร้างส่วนราชการที่จะรองรับการดำเนินการตามภารกิจนั้น อาจกำหนดเป็นภารกิจอยู่ในงาน หรือ กำหนดเป็นฝ่ายและในระยะต่อไป เมื่อมีการดำเนินการตามภารกิจนั้น และองค์การบริหารส่วนตำบลพิจารณาเห็นว่า ภารกิจนั้นมีปริมาณงานมากพอที่จะพิจารณาตั้งเป็นส่วนต่อไป ดังนี้

10.1 โครงสร้างขององค์การบริหารส่วนตำบลหนองปรือ

โครงสร้างตามแผนอัตรากำลังปัจจุบัน (พ.ศ.2546-2548)	โครงสร้างตามแผนอัตรากำลังใหม่ (พ.ศ.2549-2551)
<p>1. สำนักงานปลัด อบต.</p> <p>1.1 งานบริหารทั่วไป</p> <ul style="list-style-type: none"> - งานสารบรรณ - งานอำนวยความสะดวกและข้อมูลข่าวสาร - งานบริหารงานบุคคล - งานเลือกตั้ง - งานรัฐพิธี - งานตรวจสอบภายใน - งานประชุมสภา อบต. - งานการศึกษา การศาสนา ประเพณี วัฒนธรรม - งานนันทนาการและกีฬา - งานประชาสัมพันธ์ - งานส่งเสริมการท่องเที่ยว - งานอื่นๆ ที่ไม่ได้อยู่ในส่วนราชการใด <p>1.2 งานนโยบายและแผน</p> <ul style="list-style-type: none"> - งานวิเคราะห์นโยบายและแผน - งานวิชาการ - งานข้อมูลและประชาสัมพันธ์ - งานสารนิเทศและระบบคอมพิวเตอร์ - งานงบประมาณ <p>1.3 งานกฎหมายและคดี</p> <ul style="list-style-type: none"> - งานกฎหมายและนิติกรรม - งานการดำเนินการทางคดีและศาลปกครอง - งานร้องเรียน ร้องทุกข์และอุทธรณ์ - งานระเบียบการคลัง - งานข้อบัญญัติ อบต. <p>1.4 งานป้องกันและบรรเทาสาธารณภัย</p> <ul style="list-style-type: none"> - งานอำนวยความสะดวก - งานป้องกัน - งานช่วยเหลือฟื้นฟูและบรรเทา - งานดับเพลิงและกู้ภัย 	<p>1. สำนักงานปลัด อบต.</p> <p>1.1 งานบริหารทั่วไป</p> <ul style="list-style-type: none"> - งานสารบรรณ - งานอำนวยความสะดวกและข้อมูลข่าวสาร - งานบริหารงานบุคคล - งานเลือกตั้ง - งานรัฐพิธี - งานตรวจสอบภายใน - งานประชุมสภา อบต. - งานประชาสัมพันธ์ - งานส่งเสริมการท่องเที่ยว - งานอื่นๆ ที่ไม่ได้อยู่ในส่วนราชการใด <p>1.2 งานนโยบายและแผน</p> <ul style="list-style-type: none"> - งานวิเคราะห์นโยบายและแผน - งานวิชาการ - งานข้อมูลและประชาสัมพันธ์ - งานสารนิเทศและระบบคอมพิวเตอร์ - งานงบประมาณ <p>1.3 งานกฎหมายและคดี</p> <ul style="list-style-type: none"> - งานกฎหมายและนิติกรรม - งานการดำเนินการทางคดีและศาลปกครอง - งานร้องเรียน ร้องทุกข์และอุทธรณ์ - งานระเบียบการคลัง - งานข้อบัญญัติ อบต. <p>1.4 งานป้องกันและบรรเทาสาธารณภัย</p> <ul style="list-style-type: none"> - งานอำนวยความสะดวก - งานป้องกัน - งานช่วยเหลือฟื้นฟูและบรรเทา - งานดับเพลิงและกู้ภัย

โครงสร้างตามแผนอัตรากำลังปัจจุบัน	โครงสร้างตามแผนอัตรากำลังใหม่
<p>2. ส่วนการคลัง</p> <p>2.1 งานการเงินและบัญชี</p> <ul style="list-style-type: none"> - งานรับเงินเบิก – จ่ายเงิน - งานจัดทำฎีกาเบิกจ่ายเงิน - งานเก็บรักษาเงิน - งานการบัญชี - งานทะเบียนคุมการเบิกจ่าย - งานงบการเงินและงบทดลอง - งานแสดงฐานะทางการเงิน <p>2.2 งานพัฒนาและจัดเก็บรายได้</p> <ul style="list-style-type: none"> - งานภาษีอากรค่าธรรมเนียมและค่าเช่า - งานพัฒนารายได้ - งานควบคุมกิจการค้าและค่าปรับ - งานทะเบียนควบคุมและเร่งรัดรายได้ <p>2.3 งานทะเบียนทรัพย์สินและพัสดุ</p> <ul style="list-style-type: none"> - งานทะเบียนทรัพย์สินและแผนที่ภาษี - งานพัสดุ - งานทะเบียนเบิกจ่ายวัสดุครุภัณฑ์และยานพาหนะ <p>3. ส่วนโยธา</p> <p>3.1 งานก่อสร้าง</p> <ul style="list-style-type: none"> - งานก่อสร้างบูรณะถนน สะพานและแหล่งน้ำ - งานสำรวจและออกแบบ - งานโครงการพิเศษ - งานระบบข้อมูลและแผนที่ <p>3.2 งานออกแบบและควบคุมอาคาร</p> <ul style="list-style-type: none"> - งานสถาปัตยกรรมและมัณฑลศิลป์ - งานวิศวกรรม - งานประเมินราคา - งานควบคุมการก่อสร้างอาคาร - งานบริการข้อมูลและหลักเกณฑ์ - งานออกแบบ <p>3.3 งานประสานสาธารณูปโภคและผังเมือง</p> <ul style="list-style-type: none"> - งานประสานสาธารณูปโภคและกิจการประปา - งานขนส่งและวิศวกรรม - งานระบายน้ำ - งานจัดตกแต่งสถานที่ - งานผังเมือง 	<p>2. ส่วนการคลัง</p> <p>2.1 งานการเงินและบัญชี</p> <ul style="list-style-type: none"> - งานรับเงินเบิก – จ่ายเงิน - งานจัดทำฎีกาเบิกจ่ายเงิน - งานเก็บรักษาเงิน - งานการบัญชี - งานทะเบียนคุมการเบิกจ่าย - งานงบการเงินและงบทดลอง - งานแสดงฐานะทางการเงิน <p>2.2 งานพัฒนาและจัดเก็บรายได้</p> <ul style="list-style-type: none"> - งานภาษีอากรค่าธรรมเนียมและค่าเช่า - งานพัฒนารายได้ - งานควบคุมกิจการค้าและค่าปรับ - งานทะเบียนควบคุมและเร่งรัดรายได้ <p>2.3 งานทะเบียนทรัพย์สินและพัสดุ</p> <ul style="list-style-type: none"> - งานทะเบียนทรัพย์สินและแผนที่ภาษี - งานพัสดุ - งานทะเบียนเบิกจ่ายวัสดุครุภัณฑ์และยานพาหนะ <p>3. ส่วนโยธา</p> <p>3.1 งานก่อสร้าง</p> <ul style="list-style-type: none"> - งานก่อสร้างบูรณะถนน สะพานและแหล่งน้ำ - งานสำรวจและออกแบบ - งานโครงการพิเศษ - งานระบบข้อมูลและแผนที่ <p>3.2 งานออกแบบและควบคุมอาคาร</p> <ul style="list-style-type: none"> - งานสถาปัตยกรรมและมัณฑลศิลป์ - งานวิศวกรรม - งานประเมินราคา - งานควบคุมการก่อสร้างอาคาร - งานบริการข้อมูลและหลักเกณฑ์ - งานออกแบบ <p>3.3 งานประสานสาธารณูปโภคและผังเมือง</p> <ul style="list-style-type: none"> - งานประสานสาธารณูปโภคและกิจการประปา - งานขนส่งและวิศวกรรม - งานระบายน้ำ - งานจัดตกแต่งสถานที่ - งานผังเมือง

โครงสร้างตามแผนอัตรากำลังปัจจุบัน (พ.ศ.2546-2548)	โครงสร้างตามแผนอัตรากำลังใหม่ (พ.ศ.2549-2551)
	<p>4 ส่วนการศึกษา ศาสนาและวัฒนธรรม</p> <p>4.1 งานบริหารการศึกษา</p> <ul style="list-style-type: none"> - งานบริหารวิชาการ - งานจัดการศึกษา - งานนิเทศน้การศึกษา - งานลูกเสือและยุวกาชาด <p>4.2 งานศูนย์พัฒนาเด็กเล็ก</p> <ul style="list-style-type: none"> - งานข้อมูลพัฒนาการเด็ก - งานวิชาการและส่งเสริมพัฒนาการเด็ก - งานกิจกรรมศูนย์พัฒนาเด็กเล็ก - งานติดตามและประเมินผล <p>4.3 งานส่งเสริมการศึกษา ศาสนา และวัฒนธรรม</p> <ul style="list-style-type: none"> - งานกิจการศาสนา - งานกีฬาและนันทนาการ - งานส่งเสริมประเพณี ศิลปวัฒนธรรม - งานกิจการเด็กและเยาวชน <p>5 ส่วนส่งเสริมการเกษตร</p> <p>5.1 งานส่งเสริมการเกษตร</p> <ul style="list-style-type: none"> - งานบริหารงานการเกษตร - งานส่งเสริมการผลิตการตลาด - งานส่งเสริมกลุ่มอาชีพ

10.2 การวิเคราะห์การกำหนดตำแหน่ง (กรอบเดิม)

จากภารกิจหลักและภารกิจรอง และโครงสร้างการกำหนดส่วนราชการ จึงกำหนดตำแหน่งของส่วนราชการต่างๆ ดังต่อไปนี้

1. สำนักงานปลัดองค์การบริหารส่วนตำบล

- ปลัดองค์การบริหารส่วนตำบล (นักบริหาร อ.บ.ต 6) จำนวน 1 ตำแหน่ง
- หัวหน้าสำนักปลัด อบต. (นักบริหารงานทั่วไป 6) จำนวน 1 ตำแหน่ง
- 1.1 งานบริหารงานทั่วไป กำหนดเจ้าหน้าที่ปฏิบัติ ดังนี้
 - เจ้าพนักงานธุรการ 2-4 จำนวน 1 ตำแหน่ง
- 1.2 งานนโยบายและแผน กำหนดเจ้าหน้าที่ปฏิบัติงาน ดังนี้
 - เจ้าหน้าที่วิเคราะห์นโยบายและแผน 3-6 จำนวน 1 ตำแหน่ง
 - เจ้าหน้าที่ธุรการ 1-3 จำนวน 1 ตำแหน่ง
- 1.3 งานกฎหมายและคดี
- 1.4 งานป้องกันและบรรเทาสาธารณภัย

2. ส่วนการคลัง กำหนดให้มี 3 งาน ดังนี้

- หัวหน้าส่วนการคลัง (นักบริหารงานการคลัง 6) จำนวน 1 ตำแหน่ง
- 2.1 การเงินและบัญชี
 - เจ้าพนักงานการเงินและบัญชี 2-4 จำนวน 1 ตำแหน่ง
- 2.2 งานพัฒนาและจัดเก็บรายได้
 - เจ้าพนักงานจัดเก็บรายได้ 2-4 จำนวน 1 ตำแหน่ง
- 2.3 งานทะเบียนทรัพย์สินและพัสดุ
 - เจ้าพนักงานพัสดุ 2-4 จำนวน 1 ตำแหน่ง

3. ส่วนโยธา กำหนดให้มี 3 งาน ดังนี้

- หัวหน้าส่วนโยธา (นักบริหารงานช่าง 6) จำนวน 1 ตำแหน่ง
- 3.1 งานก่อสร้าง
 - นายช่างโยธา 2-4 จำนวน 1 ตำแหน่ง
- 3.2 งานออกแบบและควบคุมอาคาร
- 3.3 งานประสานสาธารณูปโภคและผังเมือง

4. ส่วนการศึกษา ศาสนาและวัฒนธรรม กำหนดให้มี 3 งาน ดังนี้

- หัวหน้าส่วนการศึกษา ศาสนาและวัฒนธรรม
(นักบริหารงานการศึกษา ศาสนาและวัฒนธรรม 6) จำนวน 1 ตำแหน่ง
- 4.1 งานบริหารการศึกษา
 - นักวิชาการศึกษา 3-6 จำนวน 1 ตำแหน่ง
- 4.2 งานศูนย์พัฒนาเด็กเล็ก
- 4.3 งานส่งเสริมการศึกษา ศาสนาและวัฒนธรรม

5. ส่วนส่งเสริมการเกษตร กำหนดให้มี 1 งาน ดังนี้

- หัวหน้าส่วนส่งเสริมการเกษตร (นักบริหารงานการเกษตร 6) จำนวน 1 ตำแหน่ง
- 5.1 งานส่งเสริมการเกษตร
 - นักวิชาการเกษตร 3-6 จำนวน 1 ตำแหน่ง
- 5.2 งานส่งเสริมปศุสัตว์

10.2 การวิเคราะห์การกำหนดตำแหน่ง (ปรับปรุงครั้งที่ 2)

จากภารกิจหลักและภารกิจรอง และโครงสร้างขององค์การบริหารส่วนตำบลขนาดกลาง จึงกำหนดตำแหน่งของส่วนราชการต่างๆ ดังต่อไปนี้

1. สำนักงานปลัดองค์การบริหารส่วนตำบล ดังนี้

- ปลัดองค์การบริหารส่วนตำบล (นักบริหาร อ.บ.ต 7) จำนวน 1 ตำแหน่ง
- รองปลัดองค์การบริหารส่วนตำบล (นักบริหาร อ.บ.ต 6) จำนวน 1 ตำแหน่ง
- หัวหน้าสำนักปลัด อบต. (นักบริหารงานทั่วไป 6) จำนวน 1 ตำแหน่ง
- 1.1 งานบริหารงานทั่วไป กำหนดเจ้าหน้าที่ปฏิบัติ ดังนี้
 - เจ้าพนักงานธุรการ 2-4 จำนวน 1 ตำแหน่ง
- 1.2 งานนโยบายและแผน กำหนดเจ้าหน้าที่ปฏิบัติงาน ดังนี้
 - เจ้าหน้าที่วิเคราะห์นโยบายและแผน 3-6 จำนวน 1 ตำแหน่ง
 - เจ้าหน้าที่ธุรการ 1-3 จำนวน 1 ตำแหน่ง
- 1.3 งานกฎหมายและคดี
- 1.4 งานป้องกันและบรรเทาสาธารณภัย

2. ส่วนการคลัง กำหนดให้มี 3 งาน ดังนี้

- หัวหน้าส่วนการคลัง (นักบริหารงานการคลัง 6) จำนวน 1 ตำแหน่ง
- 2.1 การเงินและบัญชี
 - เจ้าพนักงานการเงินและบัญชี 2-4 จำนวน 1 ตำแหน่ง
- 2.2 งานพัฒนาและจัดเก็บรายได้
 - เจ้าพนักงานจัดเก็บรายได้ 2-4 จำนวน 1 ตำแหน่ง
- 2.3 งานทะเบียนทรัพย์สินและพัสดุ
 - เจ้าพนักงานพัสดุ 2-4 จำนวน 1 ตำแหน่ง

3. ส่วนโยธา กำหนดให้มี 3 งาน ดังนี้

- หัวหน้าส่วนโยธา (นักบริหารงานช่าง 6) จำนวน 1 ตำแหน่ง
- 3.1 งานก่อสร้าง
 - นายช่างโยธา 2-4 จำนวน 1 ตำแหน่ง
- 3.2 งานออกแบบและควบคุมอาคาร
- 3.3 งานประสานสาธารณูปโภคและผังเมือง

4. ส่วนการศึกษา ศาสนาและวัฒนธรรม กำหนดให้มี 3 งาน ดังนี้

- หัวหน้าส่วนการศึกษา ศาสนาและวัฒนธรรม
(นักบริหารงานการศึกษา ศาสนาและวัฒนธรรม 6) จำนวน 1 ตำแหน่ง
- 4.4 งานบริหารการศึกษา
 - นักวิชาการศึกษา 3-6 จำนวน 1 ตำแหน่ง
- 4.5 งานศูนย์พัฒนาเด็กเล็ก
- 4.6 งานส่งเสริมการศึกษา ศาสนาและวัฒนธรรม

5. ส่วนส่งเสริมการเกษตร กำหนดให้มี 1 งาน ดังนี้

- หัวหน้าส่วนส่งเสริมการเกษตร (นักบริหารงานการเกษตร 6) จำนวน 1 ตำแหน่ง
- 5.1 งานส่งเสริมการเกษตร
 - นักวิชาการเกษตร 3-6 จำนวน 1 ตำแหน่ง
- 5.2 งานส่งเสริมปศุสัตว์

เปรียบเทียบแผนอัตรากำลัง 3 ปี (พ.ศ.2546-2548) กับแผนอัตรากำลัง 3 ปี (พ.ศ.2549-2551) (กรอบเดิม)

สำนักงานปลัด อบต.

แผนอัตรากำลัง 2546-2548	3	ตำแหน่ง	จำนวน	3	อัตรา
แผนอัตรากำลัง 2549-2551	5	ตำแหน่ง	จำนวน	5	อัตรา

ส่วนการคลัง

แผนอัตรากำลัง 2546-2548	2	ตำแหน่ง	จำนวน	2	อัตรา
แผนอัตรากำลัง 2549-2551	4	ตำแหน่ง	จำนวน	4	อัตรา

ส่วนโยธา

แผนอัตรากำลัง 2546-2548	2	ตำแหน่ง	จำนวน	2	อัตรา
แผนอัตรากำลัง 2549-2551	2	ตำแหน่ง	จำนวน	2	อัตรา

ส่วนการศึกษา ศาสนาและวัฒนธรรม

แผนอัตรากำลัง 2546-2548	-	ตำแหน่ง	จำนวน	-	อัตรา
แผนอัตรากำลัง 2549-2551	2	ตำแหน่ง	จำนวน	2	อัตรา

ส่วนส่งเสริมการเกษตร

แผนอัตรากำลัง 2546-2548	-	ตำแหน่ง	จำนวน	-	อัตรา
แผนอัตรากำลัง 2549-2551	2	ตำแหน่ง	จำนวน	2	อัตรา

<u>สรุป</u>	แผนอัตรากำลัง 2546-2548	ทั้งหมด 3 ส่วน 7 ตำแหน่ง	จำนวน	7	อัตรา
	แผนอัตรากำลัง 2549-2551	ทั้งหมด 5 ส่วน 15 ตำแหน่ง	จำนวน	15	อัตรา
	<u>รวมเพิ่มทั้งสิ้น</u>	8 ตำแหน่ง	จำนวน	8	อัตรา

เปรียบเทียบแผนอัตรากำลัง 3 ปี (พ.ศ.2546-2548) กับแผนอัตรากำลัง 3 ปี (พ.ศ.2549-2551) (ปรับปรุงครั้งที่ 2)

สำนักงานปลัด อบต.

แผนอัตรากำลัง 2549-2551(กรอบเดิม)	5	ตำแหน่ง	จำนวน	5	อัตรา
แผนอัตรากำลัง 2549-2551(ปรับปรุงครั้งที่ 2)	6	ตำแหน่ง	จำนวน	6	อัตรา
เพิ่มปี 2550	1	ตำแหน่ง	จำนวน	1	อัตรา

ส่วนการคลัง

แผนอัตรากำลัง 2549-2551(กรอบเดิม)	4	ตำแหน่ง	จำนวน	4	อัตรา
แผนอัตรากำลัง 2549-2551(ปรับปรุงครั้งที่ 2)	4	ตำแหน่ง	จำนวน	4	อัตรา
เท่าเดิม	-	ตำแหน่ง	จำนวน	-	อัตรา

ส่วนโยธา

แผนอัตรากำลัง 2549-2551(กรอบเดิม)	2	ตำแหน่ง	จำนวน	2	อัตรา
แผนอัตรากำลัง 2549-2551(ปรับปรุงครั้งที่ 2)	2	ตำแหน่ง	จำนวน	2	อัตรา
เท่าเดิม	-	ตำแหน่ง	จำนวน	-	อัตรา

ส่วนการศึกษา ศาสนาและวัฒนธรรม

แผนอัตรากำลัง 2549-2551(กรอบเดิม)	2	ตำแหน่ง	จำนวน	2	อัตรา
แผนอัตรากำลัง 2549-2551(ปรับปรุงครั้งที่ 2)	2	ตำแหน่ง	จำนวน	2	อัตรา
เท่าเดิม	-	ตำแหน่ง	จำนวน	-	อัตรา

ส่วนส่งเสริมการเกษตร

แผนอัตรากำลัง 2549-2551(กรอบเดิม)	2	ตำแหน่ง	จำนวน	2	อัตรา
แผนอัตรากำลัง 2549-2551(ปรับปรุงครั้งที่ 2)	2	ตำแหน่ง	จำนวน	2	อัตรา
เท่าเดิม	-	ตำแหน่ง	จำนวน	-	อัตรา

สรุป

แผนอัตรากำลัง 2549-2551(กรอบเดิม)	ทั้งหมด 5 ส่วน 15 ตำแหน่ง	จำนวน	15	อัตรา
แผนอัตรากำลัง 2549-2551(ปรับปรุงครั้งที่ 2)	ทั้งหมด 5 ส่วน 16 ตำแหน่ง	จำนวน	16	อัตรา
<u>รวมเพิ่มทั้งสิ้น</u>	1 ตำแหน่ง	จำนวน	1	อัตรา

10.3 กรอบอัตรากำลัง 3 ปี ระหว่างปี พ.ศ. 2549-2551(กรอบเดิม)

พนักงานส่วนตำบลองค์การบริหารส่วนตำบลหนองปรือ

ส่วนราชการ	กรอบ อัตรากำลัง เดิม	กรอบอัตรากำลังใหม่			เพิ่ม/ลด			หมายเหตุ
		2549	2550	2551	2549	2550	2551	
1. สำนักงานปลัด อบต.								
- นักบริหารงาน อบต. 6 (ปลัด อบต.)	1	1	1	1	-	-	-	
- นักบริหารงานทั่วไป 6 (หัวหน้าสำนักปลัด)	-	1	-	-	+1	-	-	
- เจ้าหน้าที่วิเคราะห์นโยบายและแผน 3-6	1	1	1	1	-	-	-	
- เจ้าพนักงานธุรการ 2-4	-	1	1	1	+1	-	-	
- เจ้าหน้าที่ธุรการ 1-3	-	1	-	-	+1	-	-	ปรับเกลี่ย มาจาก จนท. บันทึกข้อมูล
รวม	2	5	3	5	+3	-	-	

10.3 กรอบอัตรากำลัง 3 ปี ระหว่างปี พ.ศ. 2549-2551(ปรับปรุงครั้งที่ 2)

พนักงานส่วนตำบลองค์การบริหารส่วนตำบลหนองปรือ

ส่วนราชการ	กรอบ อัตรากำลัง เดิม	กรอบอัตรากำลังใหม่		เพิ่ม/ลด		หมายเหตุ
		2550	2551	2550	2551	
1. สำนักงานปลัด อบต.						
- นักบริหารงาน อบต. 7 (ปลัด อบต.)	-	1	1	+1	-	กำหนดตำแหน่งใหม่
- นักบริหารงาน อบต. 6 (ปลัด อบต.)	1	1	1	-	-	
(หมายเหตุ เมื่อมีนักบริหารงาน อบต.7 มาดำรงตำแหน่ง ปลัด อบต. ให้ปรับตำแหน่งนักบริหาร อบต.6 เป็นรองปลัด และให้ยุบเลิกเมื่อตำแหน่งว่าง)						
- นักบริหารงานทั่วไป 6 (หัวหน้าสำนักปลัด)	1	1	1	-	-	ว่าง
- เจ้าหน้าที่วิเคราะห์นโยบายและแผน 3-6	1	1	1	-	-	
- เจ้าพนักงานธุรการ 2-4	1	1	1	-	-	
- เจ้าหน้าที่บันทึกข้อมูล 1-3	1	1	1	-	-	ว่าง
รวม	5	6	6	+1	-	

พนักงานส่วนตำบล องค์การบริหารส่วนตำบลหนองปรือ(กรอบเดิม)

ส่วนราชการ	กรอบ อัตราจ้าง เดิม	กรอบอัตราจ้างใหม่			เพิ่ม/ลด			หมายเหตุ
		2549	2550	2551	2549	2550	2551	
2. ส่วนการคลัง								
- นักบริหารงานคลัง 6	1	1	1	1	-	-	-	
- เจ้าพนักงานการเงิน 2-4	-	1	-	-	+1	-	-	ว่าง
- เจ้าพนักงานจัดเก็บรายได้ 2-4	-	1	-	-	+1	-	-	ว่าง
- เจ้าพนักงานพัสดุ 2-4	-	1	-	-	+1	-	-	ว่าง
รวม	1	4	1	1	+3	-	-	

พนักงานส่วนตำบล องค์การบริหารส่วนตำบลหนองปรือ(ปรับปรุงครั้งที่ 2)

ส่วนราชการ	กรอบ อัตรากำลัง เดิม	กรอบอัตรากำลังใหม่		เพิ่ม/ลด		หมายเหตุ
		2550	2551	2550	2551	
2. ส่วนการคลัง						
- นักบริหารงานคลัง 6	1	1	1	-	-	
- เจ้าพนักงานการเงิน 2-4	1	1	1	-	-	
- เจ้าพนักงานจัดเก็บรายได้ 2-4	1	1	1	-	-	ว่าง
- เจ้าพนักงานพัสดุ 2-4	1	1	1	-	-	ว่าง
รวม	4	4	4	-	-	

พนักงานส่วนตำบลองค์การบริหารส่วนตำบลหนองปรือ(กรอบเดิม)

ส่วนราชการ	กรอบ อัตรากำลัง เดิม	กรอบอัตรากำลังใหม่			เพิ่ม/ลด			หมายเหตุ
		2549	2550	2551	2549	2550	2551	
3. ส่วนโยธา								
พนักงานส่วนตำบล								
- นักบริหารงานช่าง 6	1	1	1	1	-	-	-	ว่าง
- นายช่างโยธา 2-4	-	1	-	-	+1	-	-	
รวม	1	2	1	1	+1	-	-	

พนักงานส่วนตำบลองค์การบริหารส่วนตำบลหนองปรือ(ปรับปรุงครั้งที่ 2)

ส่วนราชการ	กรอบ อัตรากำลัง เดิม	กรอบอัตรากำลังใหม่			เพิ่ม/ลด			หมายเหตุ
		2549	2550	2551	2549	2550	2551	
3. ส่วนโยธา								
พนักงานส่วนตำบล								
- นักบริหารงานช่าง 6	1	1	1	1	-	-	-	ว่าง
- นายช่างโยธา 2-4	1	1	1	1	-	-	-	
รวม	2	2	2	2	-	-	-	

พนักงานส่วนตำบล องค์การบริหารส่วนตำบลหนองปรือ(กรอบเดิม)

ส่วนราชการ	กรอบ อัตรากำลัง เดิม	กรอบอัตรากำลังใหม่			เพิ่ม/ลด			หมายเหตุ
		2549	2550	2551	2549	2550	2551	
4.ส่วนการศึกษา ศาสนาและวัฒนธรรม								
- นักบริหารงานการศึกษา 6	-	1	-	-	+1	-	-	ว่าง
- นักวิชาการศึกษา 3-6	-	1	-	-	+1	-	-	ว่าง
รวม	-	2	-	-	+2	-	-	

พนักงานส่วนตำบล องค์การบริหารส่วนตำบลหนองปรือ (ปรับปรุงครั้งที่ 2)

ส่วนราชการ	กรอบ อัตรากำลัง เดิม	กรอบอัตรากำลัง ใหม่		เพิ่ม/ลด		หมายเหตุ
		2550	2551	2550	2551	
4.ส่วนการศึกษา ศาสนาและวัฒนธรรม						
- นักบริหารงานการศึกษา 6	1	1	1	-	-	ว่าง
- นักวิชาการศึกษา 3-6	1	1	1		-	ว่าง
รวม	2	2	2	-	-	

พนักงานส่วนตำบล องค์การบริหารส่วนตำบลหนองปรือ(กรอบเดิม)

ส่วนราชการ	กรอบ อัตรากำลัง เดิม	กรอบอัตรากำลังใหม่			เพิ่ม/ลด			หมายเหตุ
		2549	2550	2551	2549	2550	2551	
5. ส่วนส่งเสริมการเกษตร								
- นักบริหารงานการเกษตร 6	-	1	-	-	+1	-	-	ว่าง
- นักวิชาการเกษตร 3-6	-	1	-	-	+1	-	-	ว่าง
รวม	-	2	-	-	2	-	-	

พนักงานส่วนตำบล องค์การบริหารส่วนตำบลหนองปรือ(ปรับปรุงครั้งที่ 2)

ส่วนราชการ	กรอบ อัตรากำลัง เดิม	กรอบอัตรากำลังใหม่		เพิ่ม/ลด		หมายเหตุ
		2550	2551	2550	2551	
5. ส่วนส่งเสริมการเกษตร						
- นักบริหารงานการเกษตร 6	1	1	1	-	-	ว่าง
- นักวิชาการเกษตร 3-6	1	1	1	-	-	ว่าง
รวม	2	2	2	-	-	

11. ภาระค่าใช้จ่ายเกี่ยวกับเงินเดือนและประโยชน์ตอบแทนอื่น

การวิเคราะห์การกำหนดอัตราค่าจ้างเพิ่มของพนักงานส่วนตำบล องค์การบริหารส่วนตำบลหนองปรือ (กรอบเดิม)

ที่	ชื่อสายงาน	ระดับ ตำแหน่ง	จำนวน ทั้งหมด	จำนวนที่มีอยู่		กำลังคนที่ต้องการเพิ่ม			ภาระค่าใช้จ่ายที่เพิ่มขึ้น(2)			ค่าใช้จ่ายรวม (3)		
				จำนวน (คน)	จำนวนเงิน (1)	2549	2550	2551	2549	2550	2551	2549	2550	2551
	สำนักงานปลัด													
1.	นักบริหารงาน อบต. 6	6	1	1	165,240.-	-	-	-	165,240.-	8,040.-	7,680.-	165,240.-	173,280.-	180,960.-
2.	นักบริหารงานทั่วไป	6	1	-	-	+1	-	-	137,520.-	7,920.-	7,920.-	137,520.-	145,440.-	153,360.-
3.	เจ้าพนักงานธุรการ	2-4	1	-	-	+1	-	-	77,880.-	3,600.-	3,360.-	77,880.-	81,480.-	84,840.-
4.	เจ้าหน้าที่บันทึกข้อมูล	1-3	1	-	-	+1	-	-	63,120.-	2,400.-	2,640.-	63,120.-	65,520.-	68,160.-
5.	เจ้าหน้าที่วิเคราะห์นโยบายและแผน	3	1	1	95,520.-	-	-	-	95,520.-	4,200.-	4,200.-	95,520.-	99,720.-	103,920.-
	รวม		5	2	260,760.-	3	-	-	539,280.-	26,160.-	25,800.-	539,280.-	565,440.-	591,240.-

หมายเหตุ ปรับเปลี่ยนตำแหน่งจากตำแหน่งเจ้าหน้าที่บันทึกข้อมูลมาเป็นเจ้าหน้าที่ธุรการ ปี 2550

11. ภาระค่าใช้จ่ายเกี่ยวกับเงินเดือนและประโยชน์ตอบแทนอื่น

การวิเคราะห์การกำหนดอัตราค่าจ้างเพิ่มของพนักงานส่วนตำบล องค์การบริหารส่วนตำบลหนองปรือ (ปรับปรุงครั้งที่ 2)

ที่	ชื่อสายงาน	ระดับตำแหน่ง	จำนวนทั้งหมด	จำนวนที่มีอยู่		กำลังคนที่ต้องการเพิ่ม			ภาระค่าใช้จ่ายที่เพิ่มขึ้น(2)			ค่าใช้จ่ายรวม (3)			
				จำนวน (คน)	จำนวนเงิน (฿)	2549	2550	2551	2549	2550	2551	2549	2550	2551	
	สำนักงานปลัด														
1.	นักบริหารงาน อบต. 6	6	1	1	165,240.-	-	-	-	165,240.-	8,040.-	7,680.-	165,240.-	173,280.-	180,960.-	
2.	นักบริหารงานทั่วไป	6	1	-	-	+1	-	-	137,520.-	7,920.-	7,920.-	137,520.-	145,440.-	153,360.-	
3.	เจ้าพนักงานธุรการ	2-4	1	-	-	+1	-	-	77,880.-	3,600.-	3,360.-	77,880.-	81,480.-	84,840.-	
4.	เจ้าหน้าที่บันทึกข้อมูล	1-3	1	-	-	+1	-	-	63,120.-	2,400.-	2,640.-	63,120.-	65,520.-	68,160.-	
5.	เจ้าหน้าที่วิเคราะห์นโยบายและแผน	3	1	1	95,520.-	-	-	-	95,520.-	4,200.-	4,200.-	95,520.-	99,720.-	103,920.-	
	รวม		5	2	260,760.-	3	-	-	539,280.-	26,160.-	25,800.-	539,280.-	565,440.-	591,240.-	

การวิเคราะห์การกำหนดอัตราค่าจ้างเพิ่มของพนักงานส่วนตำบล องค์การบริหารส่วนตำบลหนองปรือ (กรอบเดิม)

ที่	ชื่อสายงาน	ระดับตำแหน่ง	จำนวนทั้งหมด	จำนวนที่มีอยู่		กำลังคนที่ต้องการเพิ่ม			ภาระค่าใช้จ่ายที่เพิ่มขึ้น(2)			ค่าใช้จ่ายรวม (3)		
				จำนวน (คน)	จำนวนเงิน (1)	2549	2550	2551	2549	2550	2551	2549	2550	2551
	ส่วนการคลัง													
6.	นักบริหารงานคลัง	6	1	1	147,120.-	-	-	-	147,120.-	6,480.-	6,360.-	147,120.-	153,600.-	159,960.-
7.	เจ้าพนักงานการเงินและบัญชี	2-4	1	-	-	+1	-	-	77,880.-	3,600.-	3,360.-	77,880.-	81,480.-	84,840.-
8.	เจ้าพนักงานจัดเก็บรายได้	2-4	1	1	-	+1	-	-	77,880.-	3,600.-	3,360.-	77,880.-	81,480.-	84,840.-
9.	เจ้าพนักงานพัสดุ	2-4	1	-	-	+1	-	-	77,880.-	3,600.-	3,360.-	77,880.-	81,480.-	84,840.-
	รวม		4	2	147,120.-	3	-	-	380,760.-	17,280.-	16,440.-	380,760.-	398,040.-	414,480.-

การวิเคราะห์การกำหนดอัตราค่าจ้างเพิ่มของพนักงานส่วนตำบล องค์การบริหารส่วนตำบลหนองปรือ (ปรับปรุงครั้งที่ 2)

ที่	ชื่อสายงาน	ระดับตำแหน่ง	จำนวนทั้งหมด	จำนวนที่มีอยู่		กำลังคนที่ต้องการเพิ่ม			ภาวะค่าจ้างที่เพิ่มขึ้น(2)			ค่าใช้จ่ายรวม (3)		
				จำนวน (คน)	จำนวนเงิน (1)	2549	2550	2551	2549	2550	2551	2549	2550	2551
	ส่วนการคลัง													
6.	นักบริหารงานคลัง	6	1	1	147,120.-	-	-	-	147,120.-	6,480.-	6,360.-	147,120.-	153,600.-	159,960.-
7.	เจ้าพนักงานการเงินและบัญชี	2-4	1	-	-	+1	-	-	77,880.-	3,600.-	3,360.-	77,880.-	81,480.-	84,840.-
8.	เจ้าพนักงานจัดเก็บรายได้	2-4	1	1	-	+1	-	-	77,880.-	3,600.-	3,360.-	77,880.-	81,480.-	84,840.-
9.	เจ้าพนักงานพัสดุ	2-4	1	-	-	+1	-	-	77,880.-	3,600.-	3,360.-	77,880.-	81,480.-	84,840.-
	รวม		4	2	147,120.-	3	-	-	380,760.-	17,280.-	16,440.-	380,760.-	398,040.-	414,480.-

การวิเคราะห์การกำหนดอัตราค่าจ้างเพิ่มของพนักงานส่วนตำบล องค์การบริหารส่วนตำบลหนองปรือ(กรอบเดิม)

ที่	ชื่อสายงาน	ระดับตำแหน่ง	จำนวนทั้งหมด	จำนวนที่มีอยู่		กำลังคนที่ต้องการเพิ่ม			ภาวะค่าใช้จ่ายที่เพิ่มขึ้น(2)			ค่าใช้จ่ายรวม (3)		
				จำนวน (คน)	จำนวนเงิน (1)	2549	2550	2551	2549	2550	2551	2549	2550	2551
	ส่วนโยธา													
10.	<u>นักบริหารงานช่าง</u>	6	1	1	124,680.-	-	-	-	124,680.-	6,360.-	6,480.-	124,680.-	131,040.-	137,520.-
11.	นายช่างโยธา	2-4	1	-	-	+1	-	-	77,880.-	3,600.-	3,360.-	77,880.-	81,480.-	84,840.-
	รวม		2	1	124,680.-	1	-	-	202,560.-	9,960.-	9,840.-	202,560.-	212,520.-	222,360.-

การวิเคราะห์การกำหนดอัตราค่าจ้างเพิ่มของพนักงานส่วนตำบล องค์การบริหารส่วนตำบลหนองปรือ(ปรับปรุงครั้งที่ 2)

ที่	ชื่อสายงาน	ระดับตำแหน่ง	จำนวนทั้งหมด	จำนวนที่มีอยู่		กำลังคนที่ต้องการเพิ่ม			ภาวะค่าใช้จ่ายที่เพิ่มขึ้น(2)			ค่าใช้จ่ายรวม (3)		
				จำนวน (คน)	จำนวนเงิน (฿)	2549	2550	2551	2549	2550	2551	2549	2550	2551
	ส่วนโยธา													
10.	<u>นักบริหารงานช่าง</u>	6	1	1	124,680.-	-	-	-	124,680.-	6,360.-	6,480.-	124,680.-	131,040.-	137,520.-
11.	นายช่างโยธา	2-4	1	-	-	+1	-	-	77,880.-	3,600.-	3,360.-	77,880.-	81,480.-	84,840.-
	รวม		2	1	124,680.-	1	-	-	202,560.-	9,960.-	9,840.-	202,560.-	212,520.-	222,360.-

การวิเคราะห์การกำหนดอัตราค่าจ้างเพิ่มของพนักงานส่วนตำบล องค์การบริหารส่วนตำบลหนองปรือ(กรอบเดิม)

ที่	ชื่อสายงาน	ระดับตำแหน่ง	จำนวนทั้งหมด	จำนวนที่มีอยู่		กำลังคนที่ต้องการเพิ่ม			ภาวะค่าจ้างที่เพิ่มขึ้น(2)			ค่าใช้จ่ายรวม (3)		
				จำนวน (คน)	จำนวนเงิน (1)	2549	2550	2551	2549	2550	2551	2549	2550	2551
	<u>ส่วนการศึกษา ศาสนาและวัฒนธรรม</u>													
12.	นักบริหารงานการศึกษา	6	1	-	-	+1	-	-	137,520.-	7,920.-	7,920.-	137,520.-	145,440.-	153,360.-
13.	นักวิชาการศึกษา	3-6	1	-	-	+1	-	-	87,120.-	4,200.-	4,200.-	87,120.-	91,320.-	95,520.-
	รวม		2	-	-	2	-	-	224,640.-	12,120.-	12,120.-	224,640.-	236,760.-	248,880.-

การวิเคราะห์การกำหนดอัตราค่าจ้างเพิ่มของพนักงานส่วนตำบล องค์การบริหารส่วนตำบลหนองปรือ(ปรับปรุงครั้งที่ 2)

ที่	ชื่อสายงาน	ระดับตำแหน่ง	จำนวนทั้งหมด	จำนวนที่มีอยู่		กำลังคนที่ต้องการเพิ่ม			ภาวะค่าจ้างที่เพิ่มขึ้น(2)			ค่าใช้จ่ายรวม (3)		
				จำนวน (คน)	จำนวนเงิน (1)	2549	2550	2551	2549	2550	2551	2549	2550	2551
	<u>ส่วนการศึกษา ศาสนาและวัฒนธรรม</u>													
12.	นักบริหารงานการศึกษา	6	1	-	-	+1	-	-	137,520.-	7,920.-	7,920.-	137,520.-	145,440.-	153,360.-
13.	นักวิชาการศึกษา	3-6	1	-	-	+1	-	-	87,120.-	4,200.-	4,200.-	87,120.-	91,320.-	95,520.-
	รวม		2	-	-	2	-	-	224,640.-	12,120.-	12,120.-	224,640.-	236,760.-	248,880.-

การวิเคราะห์การกำหนดอัตราค่าจ้างเพิ่มของพนักงานส่วนตำบล องค์การบริหารส่วนตำบลหนองปรือ(กรอบเดิม)

ที่	ชื่อสายงาน	ระดับตำแหน่ง	จำนวนทั้งหมด	จำนวนที่มีอยู่		กำลังคนที่ต้องการเพิ่ม			ภาวะค่าใช้จ่ายที่เพิ่มขึ้น(2)			ค่าใช้จ่ายรวม (3)		
				จำนวน (คน)	จำนวนเงิน (1)	2549	2550	2551	2549	2550	2551	2549	2550	2551
	ส่วนส่งเสริมการเกษตร													
14.	นักบริหารงานการเกษตร	6	1	-	-	+1	-	-	137,520.-	7,920.-	7,920.-	137,520.-	145,440.-	153,360.-
15.	นักวิชาการเกษตร	3-6	1	-	-	+1	-	-	87,120.-	4,200.-	4,200.-	87,120.-	91,320.-	95,520.-
	รวม		2	-	-	2	-	-	224,640.-	12,120.-	12,120.-	224,640.-	236,760.-	248,880.-

รวม 15 4 532,560.- 11 - - 1,571,880.- 77,640.- 76,320.- 1,571,880.- 1,649,520.- 1,725,840.-

สรุปรวมการวิเคราะห์การกำหนดอัตราค่าจ้างเพิ่มของพนักงานส่วนตำบล องค์การบริหารส่วนตำบลหนองปรือ(กรอบเดิม)

ที่	ชื่อสายงาน	จำนวนทั้งหมด	จำนวนที่มีอยู่	กำลังคนที่ต้องการเพิ่ม			ภาระค่าใช้จ่ายรวม			หมายเหตุ
				2549	2550	2551	2549	2550	2551	
1.	สำนักงานปลัด อบต.	5	2	+3	-	-	539,280.-	565,440.-	591,240.-	
2.	ส่วนการคลัง	4	1	+3	-	-	351,240.-	366,120.-	381,720.-	
3.	ส่วนโยธา	2	1	+1	-	-	202,560.-	212,520.-	222,360.-	
4.	ส่วนการศึกษา ศาสนาและวัฒนธรรม	2	-	+2	-	-	224,640.-	236,760.-	248,880.-	
5.	ส่วนส่งเสริมการเกษตร	2	-	+2	-	-	224,640.-	236,760.-	248,880.-	
	รวมทั้งสิ้น	15	4	11		-	1,571,880.-	1,649,520.-	1,725,840.-	

สรุปรวมการวิเคราะห์การกำหนดอัตราค่าจ้างเพิ่มของพนักงานจ้าง องค์การบริหารส่วนตำบลหนองปรือ(กรอบเดิม)

ที่	ชื่อสายงาน	จำนวนทั้งหมด	จำนวนที่มีอยู่	กำลังคนที่ต้องการเพิ่ม			ภาระค่าใช้จ่ายรวม			หมายเหตุ
				2549	2550	2551	2549	2550	2551	
1.	สำนักงานปลัด อบต.	3	3	-	-	-	202,680.-	208,680.-	214,920.-	
2.	ส่วนการคลัง	2	2	-	-	-	162,960.-	169,680.-	176,640.-	
3.	ส่วนโยธา	2	2	-	-	-	137,160.-	140,520.-	144,000.-	
4.	ส่วนการศึกษา ศาสนาและวัฒนธรรม	-	-	-	-	-	-	-	-	
5.	ส่วนส่งเสริมการเกษตร	-	-	-	-	-	-	-	-	
	รวมทั้งสิ้น	7	7	-	-	-	502,800.-	518,880.-	535,560.-	

สรุปรวมการวิเคราะห์การกำหนดอัตราค่าจ้างเพิ่มของพนักงานส่วนตำบล องค์การบริหารส่วนตำบลหนองปรือ(ปรับปรุงครั้งที่ 2)

ที่	ชื่อสายงาน	จำนวนทั้งหมด	จำนวนที่มีอยู่	กำลังคนที่ต้องการเพิ่ม			ภาระค่าใช้จ่ายรวม			หมายเหตุ
				2549	2550	2551	2549	2550	2551	
1.	สำนักงานปลัด อบต.	5	2	+3	-	-	539,280.-	565,440.-	591,240.-	
2.	ส่วนการคลัง	4	1	+3	-	-	351,240.-	366,120.-	381,720.-	
3.	ส่วนโยธา	2	1	+1	-	-	202,560.-	212,520.-	222,360.-	
4.	ส่วนการศึกษา ศาสนาและวัฒนธรรม	2	-	+2	-	-	224,640.-	236,760.-	248,880.-	
5.	ส่วนส่งเสริมการเกษตร	2	-	+2	-	-	224,640.-	236,760.-	248,880.-	
	รวมทั้งสิ้น	15	4	11		-	1,571,880.-	1,649,520.-	1,725,840.-	

สรุปรวมการวิเคราะห์การกำหนดอัตราค่าจ้างเพิ่มของพนักงานจ้าง องค์การบริหารส่วนตำบลหนองปรือ(ปรับปรุงครั้งที่ 2)

ที่	ชื่อสายงาน	จำนวนทั้งหมด	จำนวนที่มีอยู่	กำลังคนที่ต้องการเพิ่ม			ภาระค่าใช้จ่ายรวม			หมายเหตุ
				2549	2550	2551	2549	2550	2551	
1.	สำนักงานปลัด อบต.	3	3	-	-	-	202,680.-	208,680.-	214,920.-	
2.	ส่วนการคลัง	2	2	-	-	-	162,960.-	169,680.-	176,640.-	
3.	ส่วนโยธา	2	2	-	-	-	137,160.-	140,520.-	144,000.-	
4.	ส่วนการศึกษา ศาสนาและวัฒนธรรม	-	-	-	-	-	-	-	-	
5.	ส่วนส่งเสริมการเกษตร	-	-	-	-	-	-	-	-	
	รวมทั้งสิ้น	7	7	-	-	-	502,800.-	518,880.-	535,560.-	

ประมาณการค่าใช้จ่ายตาม ม.35 แห่ง (กรอบเดิม)
พ.ร.บ.ระเบียบบริหารงานบุคคลส่วนท้องถิ่น พ.ศ. 2542
องค์การบริหารส่วนตำบลหนองปรือ อำเภอพนัสนิคม จังหวัดชลบุรี

ที่	รายการ	ปีงบประมาณ		
		2549	2550	2551
1.	จำนวนพนักงานส่วนตำบล	15	15	15
2.	จำนวนลูกจ้างประจำ	3	3	3
3.	จำนวนพนักงานจ้างตามภารกิจ	5	5	5
4.	จำนวนพนักงานจ้างทั่วไป	2	2	2
	รวม	25	25	25
5.	เงินเดือนพนักงานส่วนตำบล	1,571,880.-	1,649,520.-	1,725,840.-
6.	ค่าจ้างลูกจ้างประจำ	200,880.-	211,320.-	221,640.-
7.	ค่าจ้างพนักงานจ้างตามภารกิจ	391,440.-	407,420.-	424,200.-
8.	ค่าจ้างพนักงานจ้างทั่วไป	111,360.-	111,360.-	111,360.-
9.	เงินประโยชน์ค่าตอบแทนอื่น	300,000.-	400,000.-	500,000.-
	รวม	2,575,560.-	2,779,620.-	2,983,040.-
10.	ประมาณการรายได้	7,200,000.-	7,400,000.-	7,600,000.-
11.	ร้อยละของรายจ่ายต่อรายได้	35.77	37.56	39.25

ประมาณการค่าใช้จ่ายตาม ม.35 แห่ง (ปรับปรุงครั้งที่ 2)
พ.ร.บ.ระเบียบบริหารงานบุคคลส่วนท้องถิ่น พ.ศ. 2542
องค์การบริหารส่วนตำบลหนองปรือ อำเภอนัตถิคม จังหวัดชลบุรี

ที่	รายการ	ปีงบประมาณ		
		2549	2550	2551
1.	จำนวนพนักงานส่วนตำบล	15	15	15
2.	จำนวนลูกจ้างประจำ	3	3	3
3.	จำนวนพนักงานจ้างตามภารกิจ	5	5	5
4.	จำนวนพนักงานจ้างทั่วไป	2	2	2
	รวม	25	25	25
5.	เงินเดือนพนักงานส่วนตำบล	1,571,880.-	1,649,520.-	1,725,840.-
6.	ค่าจ้างลูกจ้างประจำ	200,880.-	211,320.-	221,640.-
7.	ค่าจ้างพนักงานจ้างตามภารกิจ	391,440.-	407,420.-	424,200.-
8.	ค่าจ้างพนักงานจ้างทั่วไป	111,360.-	111,360.-	111,360.-
9.	เงินประโยชน์ค่าตอบแทนอื่น	300,000.-	400,000.-	500,000.-
	รวม	2,575,560.-	2,779,620.-	2,983,040.-
10.	ประมาณการรายได้	7,200,000.-	7,400,000.-	7,600,000.-
11.	ร้อยละของรายจ่ายต่อรายได้	35.77	37.56	39.25

สรุปแผนอัตรากำลัง 3 ปี (2549-2551) องค์การบริหารส่วนตำบลหนองปรือ ดังนี้ (กรอบเดิม)

1. สำนักงานปลัดองค์การบริหารส่วนตำบล

- ปลัดองค์การบริหารส่วนตำบล (นักบริหารงาน อบต. 6) จำนวน 1 อัตรา
- หัวหน้าสำนักงานปลัด อบต. (นักบริหารงานทั่วไป 6) จำนวน 1 อัตรา
- 1.1 งานบริหารงานทั่วไป กำหนดเจ้าหน้าที่ปฏิบัติ ดังนี้
 - เจ้าพนักงานธุรการ 2-4 จำนวน 1 อัตรา
- 1.2 งานนโยบายและแผน กำหนดเจ้าหน้าที่ปฏิบัติงาน ดังนี้
 - เจ้าหน้าที่วิเคราะห์นโยบายและแผน 3 จำนวน 1 อัตรา
 - เจ้าหน้าที่บันทึกข้อมูล 1-3 จำนวน 1 อัตรา
- 1.3 งานกฎหมายและคดี
- 1.4 งานป้องกันและบรรเทาสาธารณภัย

2. ส่วนการคลัง กำหนดให้มี 3 งาน ดังนี้

- หัวหน้าส่วนการคลัง (นักบริหารงานการคลัง 6) จำนวน 1 อัตรา
- 2.1 การเงินและบัญชี
 - เจ้าพนักงานการเงินและบัญชี 2-4 จำนวน 1 อัตรา
- 2.2 งานพัฒนาและจัดเก็บรายได้
 - เจ้าพนักงานจัดเก็บรายได้ 2-4 จำนวน 1 อัตรา
- 2.3 งานทะเบียนทรัพย์สินและพัสดุ
 - เจ้าพนักงานพัสดุ 2-4 จำนวน 1 อัตรา

3. ส่วนโยธา กำหนดให้มี 3 งาน ดังนี้

- หัวหน้าส่วนโยธา (นักบริหารงานช่าง 6) จำนวน 1 อัตรา
- 3.1 งานก่อสร้าง
 - นายช่างโยธา 2-4 จำนวน 1 อัตรา
- 3.2 งานออกแบบและควบคุมอาคาร
- 3.3 งานประสานสาธารณูปโภคและผังเมือง

4. ส่วนการศึกษา ศาสนาและวัฒนธรรม กำหนดให้มี 3 งาน ดังนี้

- หัวหน้าส่วนการศึกษา ศาสนาและวัฒนธรรม
(นักบริหารงานการศึกษา ศาสนาและวัฒนธรรม 6) จำนวน 1 อัตรา
- 4.1 งานบริหารการศึกษา
 - นักวิชาการศึกษา 3-6 จำนวน 1 อัตรา
- 4.2 งานศูนย์พัฒนาเด็กเล็ก
- 4.3 งานส่งเสริมการศึกษา ศาสนาและวัฒนธรรม

5. ส่วนส่งเสริมการเกษตร กำหนดให้มี 1 งาน ดังนี้

- หัวหน้าส่วนส่งเสริมการเกษตร (นักบริหารงานการเกษตร 6) จำนวน 1 อัตรา
- 5.1 งานส่งเสริมการเกษตร
 - นักวิชาการเกษตร 3-6 จำนวน 1 อัตรา
- 5.2 งานส่งเสริมปศุสัตว์

รวมอัตรากำลัง 3 ปี (2549-2551) ทั้งหมด 25 ตำแหน่ง

ประมาณการค่าใช้จ่าย

มีค่าใช้จ่ายเกี่ยวกับเงินเดือนค่าตอบแทนและประโยชน์ตอบแทนอื่นในปีงบประมาณ ดังนี้

ปีงบประมาณ 2549	คิดเป็นร้อยละ	35.77
ปีงบประมาณ 2550	คิดเป็นร้อยละ	37.56
ปีงบประมาณ 2551	คิดเป็นร้อยละ	39.25

สรุปแผนอัตรากำลัง 3 ปี (2549-2551) องค์การบริหารส่วนตำบลหนองปรือ ดังนี้ (ปรับปรุงครั้งที่ 2)

1. สำนักงานปลัดองค์การบริหารส่วนตำบล

- ปลัดองค์การบริหารส่วนตำบล (นักบริหารงาน อบต. 6) จำนวน 1 อัตรา

- หัวหน้าสำนักงานปลัด อบต. (นักบริหารงานทั่วไป 6) จำนวน 1 อัตรา

1.1 งานบริหารงานทั่วไป กำหนดเจ้าหน้าที่ปฏิบัติ ดังนี้

- เจ้าพนักงานธุรการ 2-4 จำนวน 1 อัตรา

1.2 งานนโยบายและแผน กำหนดเจ้าหน้าที่ปฏิบัติงาน ดังนี้

- เจ้าหน้าที่วิเคราะห์นโยบายและแผน 3 จำนวน 1 อัตรา

- เจ้าหน้าที่บันทึกข้อมูล 1-3 จำนวน 1 อัตรา

1.3 งานกฎหมายและคดี

1.4 งานป้องกันและบรรเทาสาธารณภัย

2. ส่วนการคลัง กำหนดให้มี 3 งาน ดังนี้

- หัวหน้าส่วนการคลัง (นักบริหารงานการคลัง 6) จำนวน 1 อัตรา

2.1 การเงินและบัญชี

- เจ้าพนักงานการเงินและบัญชี 2-4 จำนวน 1 อัตรา

2.2 งานพัฒนาและจัดเก็บรายได้

- เจ้าพนักงานจัดเก็บรายได้ 2-4 จำนวน 1 อัตรา

2.3 งานทะเบียนทรัพย์สินและพัสดุ

- เจ้าพนักงานพัสดุ 2-4 จำนวน 1 อัตรา

3. ส่วนโยธา กำหนดให้มี 3 งาน ดังนี้

- หัวหน้าส่วนโยธา (นักบริหารงานช่าง 6) จำนวน 1 อัตรา

3.1 งานก่อสร้าง

- นายช่างโยธา 2-4 จำนวน 1 อัตรา

3.2 งานออกแบบและควบคุมอาคาร

3.3 งานประสานสาธารณูปโภคและผังเมือง

4. ส่วนการศึกษา ศาสนาและวัฒนธรรม กำหนดให้มี 3 งาน ดังนี้

- หัวหน้าส่วนการศึกษา ศาสนาและวัฒนธรรม
(นักบริหารงานการศึกษา ศาสนาและวัฒนธรรม 6) จำนวน 1 อัตรา
- 4.4 งานบริหารการศึกษา
 - นักวิชาการศึกษา 3-6 จำนวน 1 อัตรา
- 4.5 งานศูนย์พัฒนาเด็กเล็ก
- 4.6 งานส่งเสริมการศึกษา ศาสนาและวัฒนธรรม

5. ส่วนส่งเสริมการเกษตร กำหนดให้มี 1 งาน ดังนี้

- หัวหน้าส่วนส่งเสริมการเกษตร (นักบริหารงานการเกษตร 6) จำนวน 1 อัตรา
- 5.1 งานส่งเสริมการเกษตร
 - นักวิชาการเกษตร 3-6 จำนวน 1 อัตรา
- 5.2 งานส่งเสริมปศุสัตว์

รวมอัตรากำลัง 3 ปี (2549-2551) ทั้งหมด 25 ตำแหน่ง

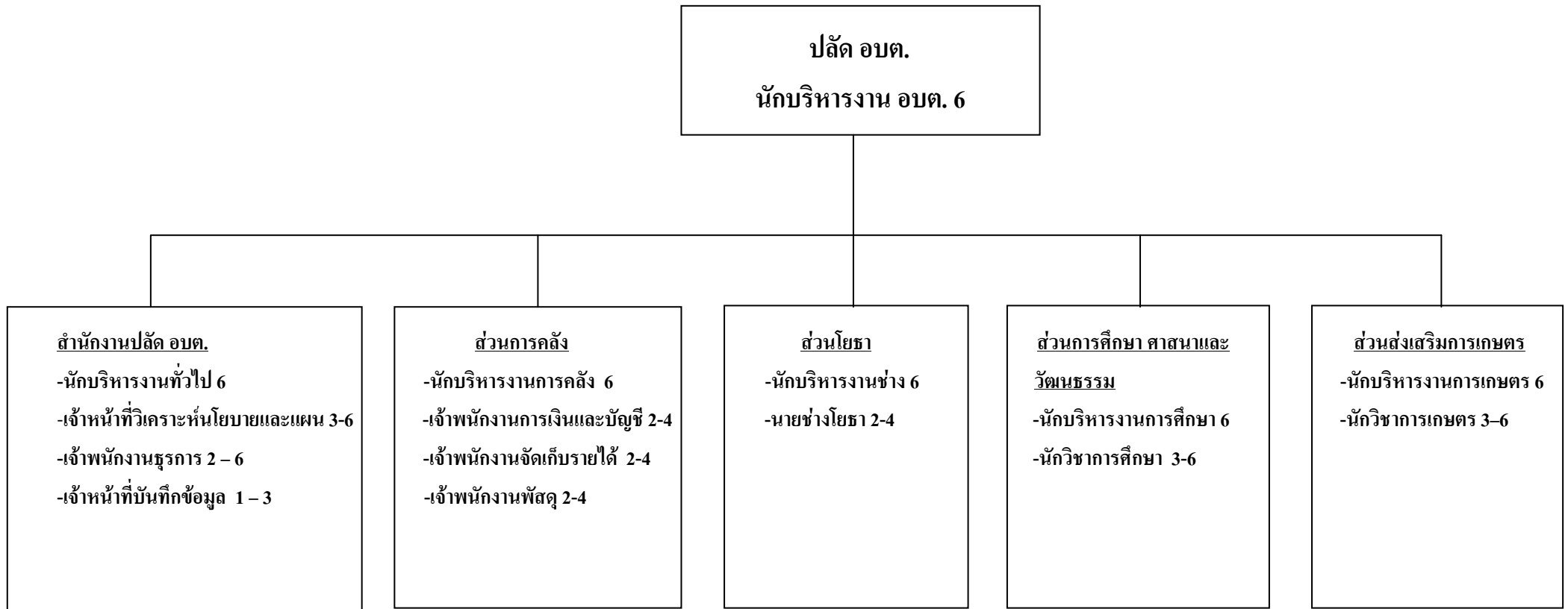
ประมาณการค่าใช้จ่าย

มีค่าใช้จ่ายเกี่ยวกับเงินเดือนค่าตอบแทนและประโยชน์ตอบแทนอื่นในปีงบประมาณ ดังนี้

ปีงบประมาณ 2549	คิดเป็นร้อยละ	35.77
ปีงบประมาณ 2550	คิดเป็นร้อยละ	37.56
ปีงบประมาณ 2551	คิดเป็นร้อยละ	39.25

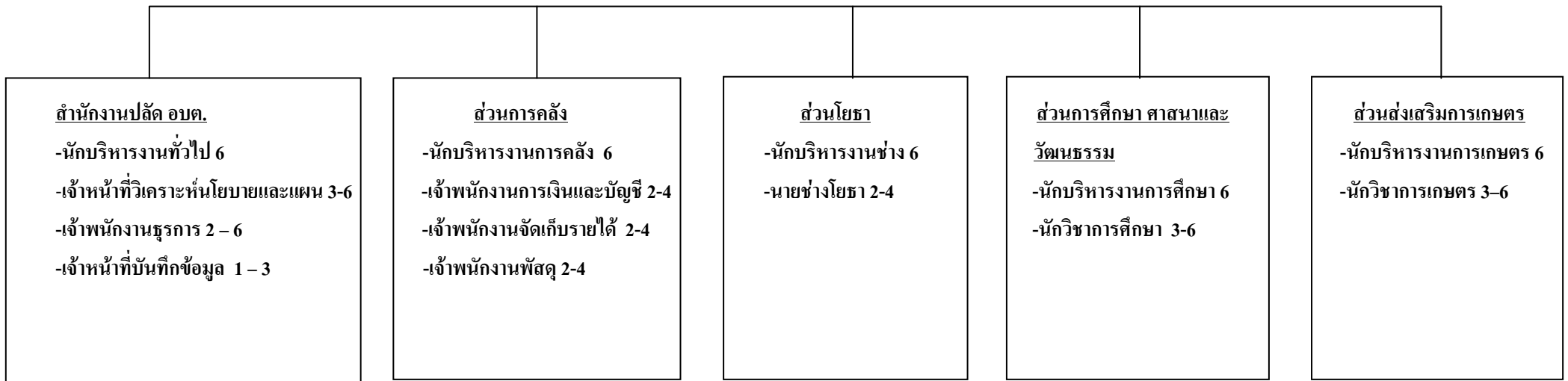
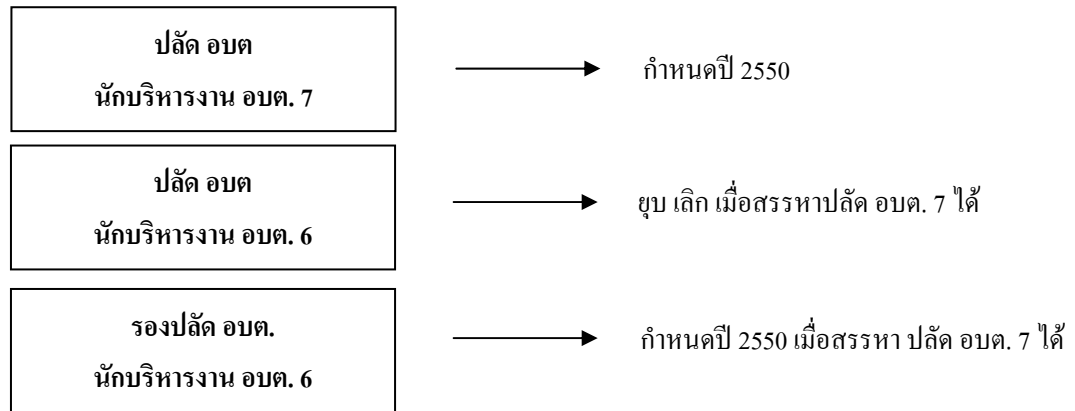
12. แผนภูมิโครงสร้างการแบ่งส่วนราชการตามแผนอัตรากำลัง 3 ปี (กรอบเดิม)

โครงสร้างส่วนราชการ อบต.หนองปรือ



12. แผนภูมิโครงสร้างการแบ่งส่วนราชการตามแผนอัตรากำลัง 3 ปี (ปรับปรุงครั้งที่ 2)

โครงสร้างส่วนราชการองค์การบริหารส่วนตำบลหนองปรือ

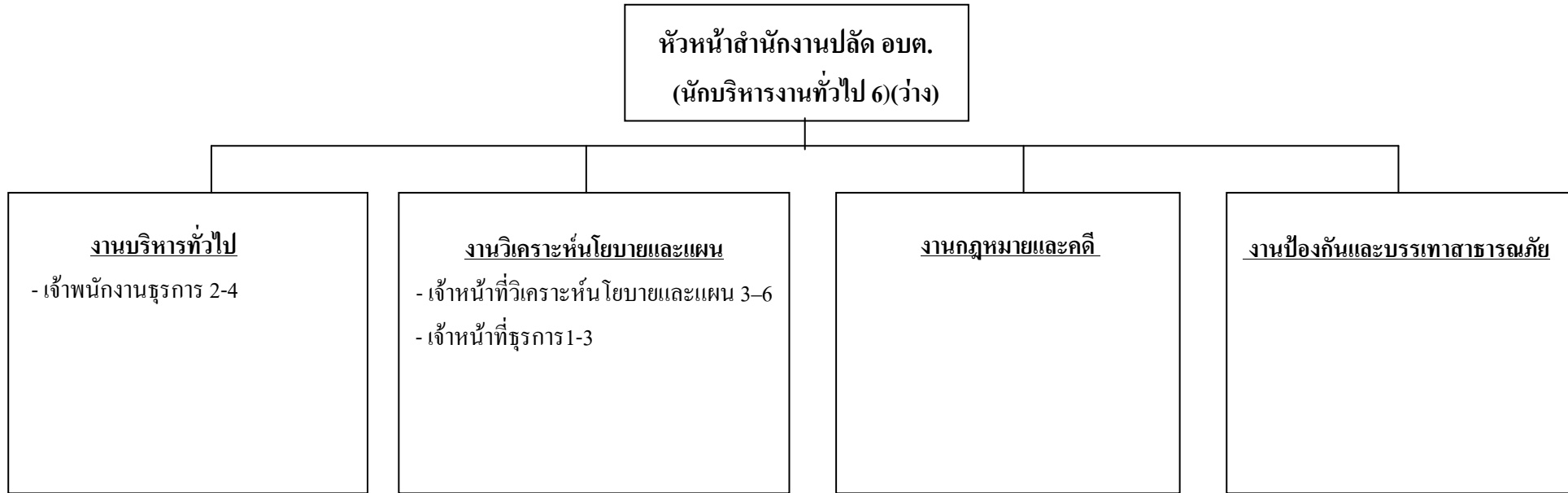


โครงสร้างของสำนักปลัด อบต. (กรอบเดิม)



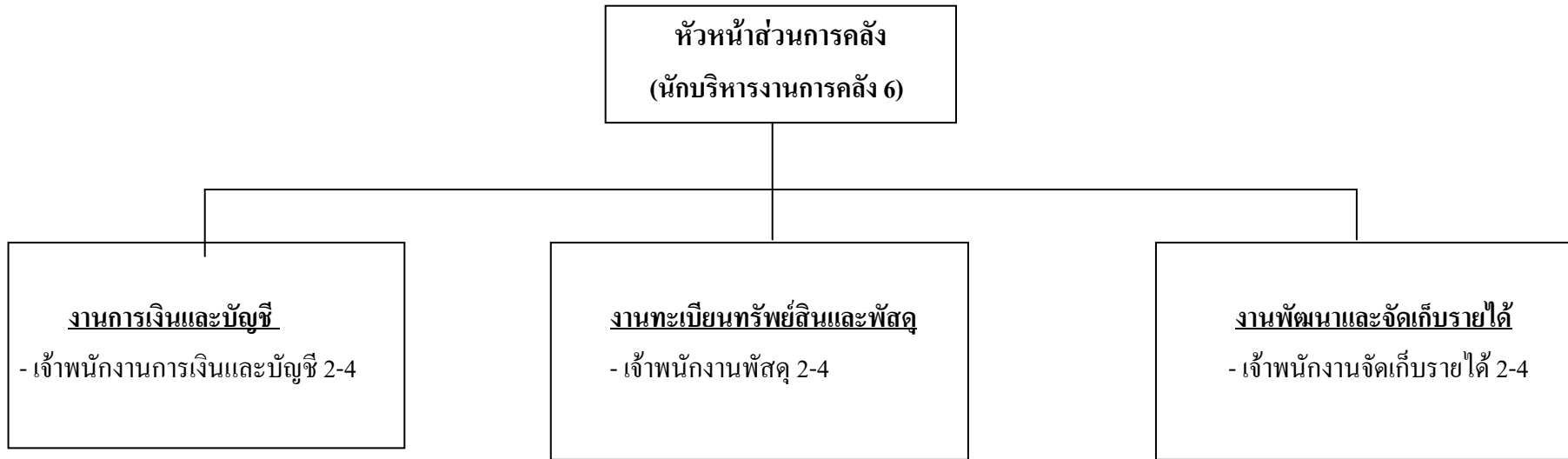
ระดับ	7	7ว	6	6ว	5	4	3	2	1	ลูกจ้างประจำ	พนักงานจ้างตามภารกิจ	พนักงานจ้างทั่วไป
จำนวน							1			2	2	1

โครงสร้างของสำนักปลัด อบต. (ปรับปรุงครั้งที่ 2)



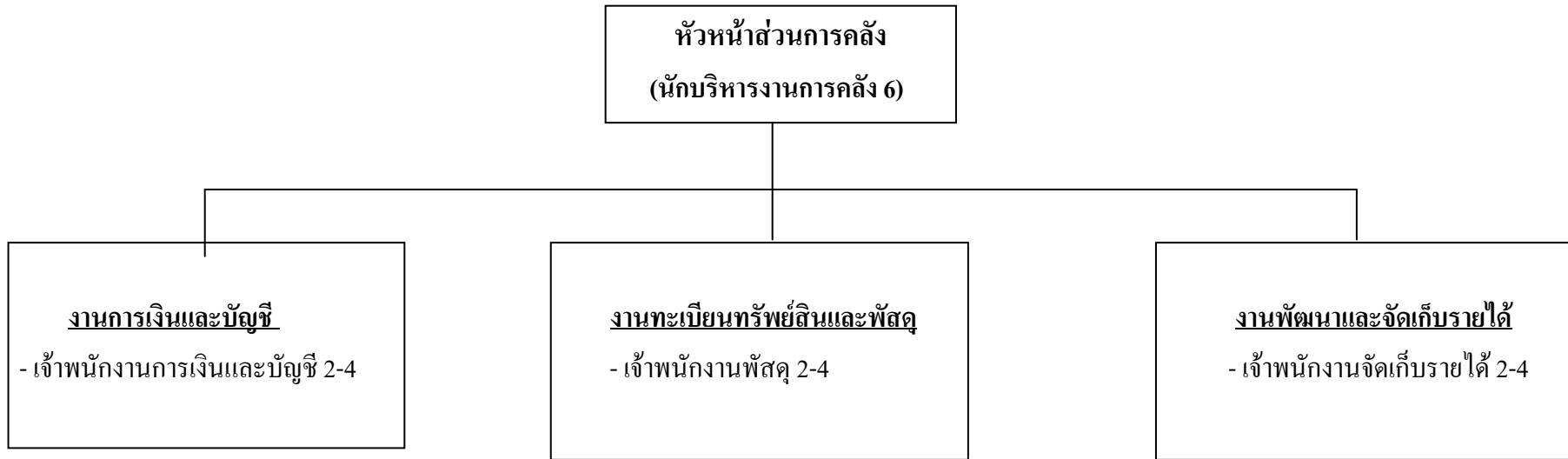
ระดับ	7	7ว	6	6ว	5	4	3	2	1	ลูกจ้างประจำ	พนักงานจ้างตามภารกิจ	พนักงานจ้างทั่วไป
จำนวน						2				2	15	1

โครงสร้างส่วนการคลัง(กรอบเดิม)



ระดับ	7	7ว	6	6ว	5	4	3	2	1	ลูกจ้างประจำ	พนักงานจ้างตามภารกิจ	พนักงานจ้างทั่วไป
จำนวน			1							1	2	-

โครงสร้างส่วนการคลัง(ปรับปรุงครั้งที่ 2)



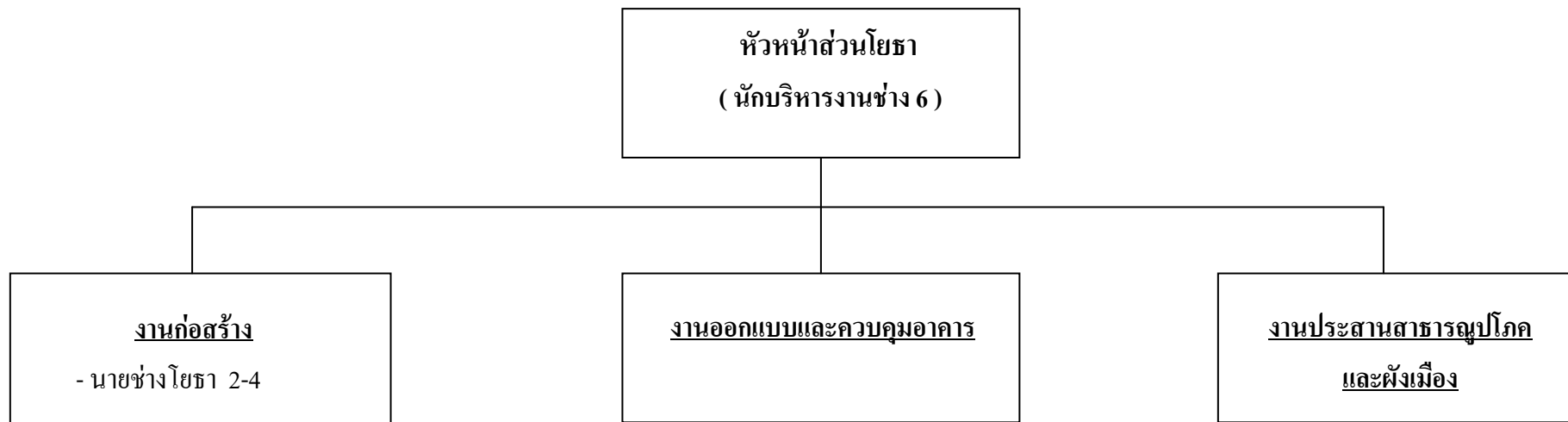
ระดับ	7	7ว	6	6ว	5	4	3	2	1	ลูกจ้างประจำ	พนักงานจ้างตามภารกิจ	พนักงานจ้างทั่วไป
จำนวน			1					1		1	2	-

โครงสร้างส่วน โยธา (กรอบเดิม)



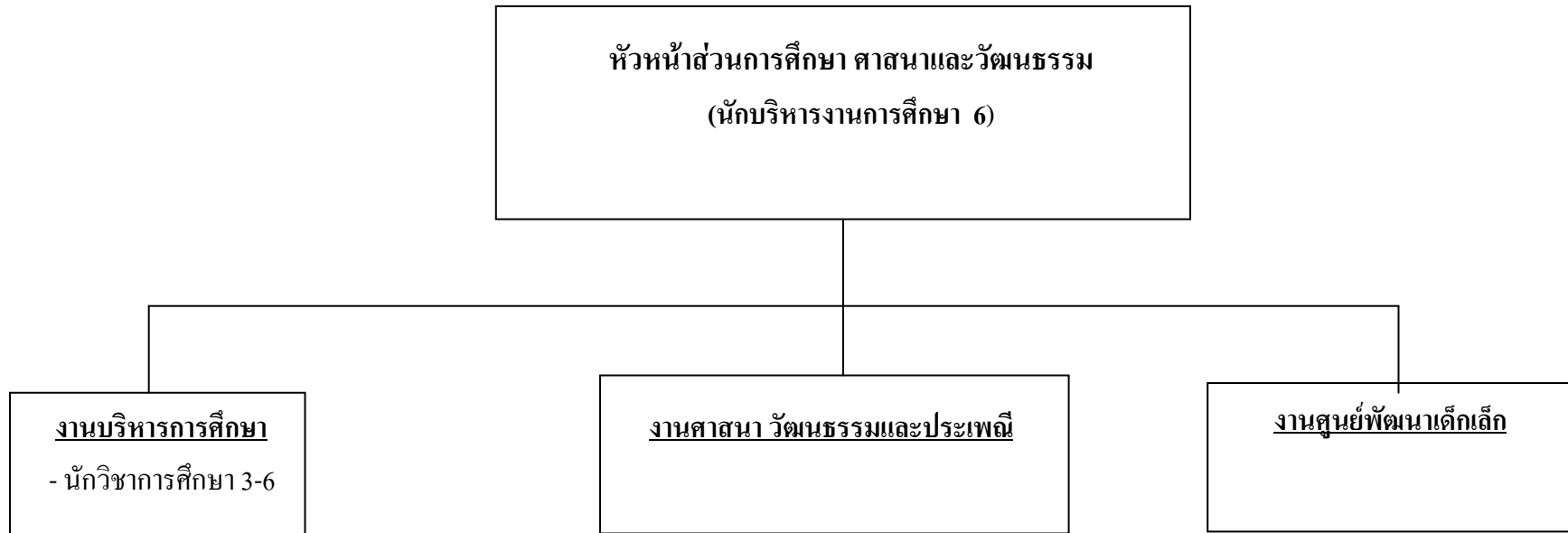
ระดับ	7	7ว	6	6ว	5	4	3	2	1	ลูกจ้างประจำ	พนักงานจ้าง ตามภารกิจ	พนักงานจ้าง ทั่วไป
จำนวน					1					-	1	1

โครงสร้างส่วนโยธา (ปรับปรุงครั้งที่ 2)



ระดับ	7	7ว	6	6ว	5	4	3	2	1	ลูกจ้างประจำ	พนักงานจ้างตามภารกิจ	พนักงานจ้างทั่วไป
จำนวน					5					-	1	1

โครงสร้างส่วนการศึกษา ศาสนาและวัฒนธรรม (กรอบเดิม)



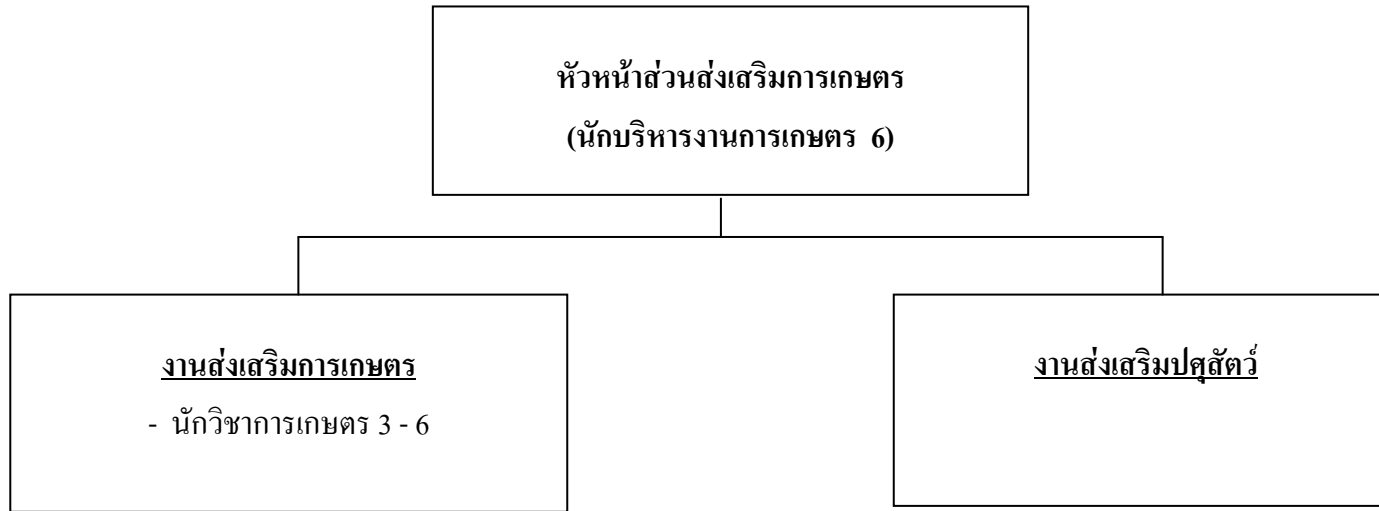
ระดับ	7	7ว	6	6ว	5	4	3	2	1	ลูกจ้างประจำ	พนักงานจ้างตามภารกิจ	พนักงานจ้างทั่วไป
จำนวน										-	-	-

โครงสร้างส่วนการศึกษา ศาสนาและวัฒนธรรม (ปรับปรุงครั้งที่ 2)



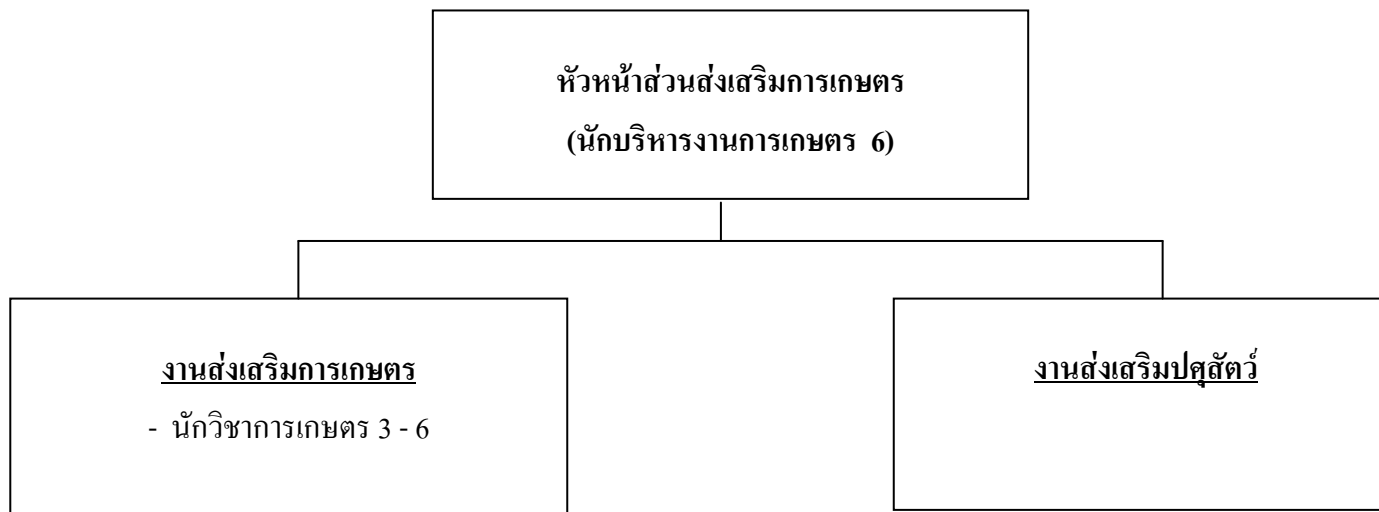
ระดับ	7	7ว	6	6ว	5	4	3	2	1	ลูกจ้างประจำ	พนักงานจ้างตามภารกิจ	พนักงานจ้างทั่วไป
จำนวน										-	-	-

โครงสร้างส่วนส่งเสริมการเกษตร (กรอบเดิม)



ระดับ	7	7ว	6	6ว	5	4	3	2	1	ลูกจ้างประจำ	พนักงานจ้างตามภารกิจ	พนักงานจ้างทั่วไป
จำนวน										-	-	-

โครงสร้างส่วนส่งเสริมการเกษตร (ปรับปรุงครั้งที่ 2)



ระดับ	7	7ว	6	6ว	5	4	3	2	1	ลูกจ้างประจำ	พนักงานจ้างตามภารกิจ	พนักงานจ้างทั่วไป
จำนวน										-	-	-

บัญชีแสดงการจัดคนลงสู่ตำแหน่งกรอบอัตรากำลังใหม่ (กรอบเดิม)

องค์การบริหารส่วนตำบลหนองปรือ

ลำดับ	ชื่อ - สกุล	คุณวุฒิ	กรอบอัตรากำลังเดิม			กรอบอัตรากำลังใหม่			เงินเดือน (บาท)	หมายเหตุ
			เลขที่ ตำแหน่ง	ตำแหน่ง	ระดับ	เลขที่ ตำแหน่ง	ตำแหน่ง	ระดับ		
	สำนักงานปลัด อบต.									
1.	นายมานพ อุบลทิพย์	ปริญญาตรี	01-0102-001	นักบริหารงาน อบต.	6	00-0101-001	นักบริหารงาน อบต.	6	13,110.-	
2.	นางสาวธนิศา วงจันทร์	ปริญญาตรี	01-0201-001	เจ้าหน้าที่วิเคราะห์นโยบายและแผน	3	01-0201-001	เจ้าหน้าที่วิเคราะห์นโยบายและแผน	3	7,610.-	
3.	ว่าง	-	-	-	-	01-0102-001	นักบริหารงานทั่วไป	6	-	
4.	ว่าง	-	-	-	-	01-0212-001	เจ้าพนักงานธุรการ	2-4	-	
5.	ว่าง	-	-	-	-	-	เจ้าหน้าที่บันทึกข้อมูล	1-3	-	
	ส่วนการคลัง									
6.	นางวิยะดา กลมกล่อม	ปริญญาตรี	04-0103-001	จนท.บริหารงานการเงินและบัญชี (หัวหน้าส่วนการคลัง)	5	04-0103-001	นักบริหารงานคลัง	6	11,730.-	รักษาการ (จนท.การเงินและบัญชี 5)
7.	ว่าง	-	-	-	-	04-0306-001	เจ้าพนักงานการเงินและบัญชี	2-4	-	
8.	ว่าง	-	-	-	-	04-0309-001	เจ้าพนักงานจัดเก็บรายได้	2-4	-	
9.	ว่าง	-	-	-	-	04-0313-001	เจ้าพนักงานพัสดุ	2-4	-	
	ส่วนโยธา									
10.	นายสุชาติ สังสีแก้ว	ปวส.	05-0104-001	เจ้าหน้าที่บริหารงานช่าง (หัวหน้าส่วนโยธา)	5	05-0104-001	นักบริหารงานช่าง	6	9,850.-	รักษาการ (จนท.บริหารงานช่าง 5)
11.	ว่าง	-	-	-	2-4	05-0503-001	นายช่างโยธา	2-4	-	

บัญชีแสดงการจัดคนลงสู่ตำแหน่งกรอบอัตราค่าจ้างใหม่ (ปรับปรุงครั้งที่ 2)

องค์การบริหารส่วนตำบลหนองปรือ

ลำดับ	ชื่อ - สกุล	คุณวุฒิ	กรอบอัตราค่าจ้างเดิม			กรอบอัตราค่าจ้างใหม่			เงินเดือน (บาท)	หมายเหตุ
			เลขที่ ตำแหน่ง	ตำแหน่ง	ระดับ	เลขที่ ตำแหน่ง	ตำแหน่ง	ระดับ		
	สำนักงานปลัด อบต.									
1.	นายมานพ อุบลทิพย์	ปริญญาตรี	01-0102-001	นักบริหารงาน อบต.	6	00-0101-001	นักบริหารงาน อบต.	6	13,110.-	
2.	นางสาวธนิดา วังขันธุ์	ปริญญาตรี	01-0201-001	เจ้าหน้าที่วิเคราะห์นโยบายและแผน	4	01-0201-001	เจ้าหน้าที่วิเคราะห์นโยบายและแผน	3	7,610.-	
3.	ว่าง	-	-	-	-	01-0102-001	นักบริหารงานทั่วไป	6	-	
4.	นางสาวศุภนิจ สืบแก้ว	ปริญญาตรี	01-0212-001	เจ้าพนักงานธุรการ	4	01-0212-001	เจ้าพนักงานธุรการ	4	-	
5.	ว่าง	-	-	-	-	-	เจ้าหน้าที่ธุรการ	1-3	-	
	ส่วนการคลัง									
6.	นางวิยะดา กลมกล่อม	ปริญญาตรี	04-0103-001	นักบริหารงานคลัง (หัวหน้าส่วนการคลัง)	6	04-0103-001	นักบริหารงานคลัง	6	11,730.-	
7.	นางสาวยุพิน แสนเมืองมา	ปริญญาตรี	04-0306-001	เจ้าพนักงานการเงินและบัญชี	2	04-0306-001	เจ้าพนักงานการเงินและบัญชี	2	-	
8.	ว่าง	-	-	-	-	04-0309-001	เจ้าพนักงานจัดเก็บรายได้	2-4	-	
9.	ว่าง	-	-	-	-	04-0313-001	เจ้าพนักงานพัสดุ	2-4	-	
	ส่วนโยธา									
10.	นายสุชาติ สังข์แก้ว	ปวส.	05-0104-001	เจ้าหน้าที่บริหารงานช่าง (หัวหน้าส่วนโยธา)	5	05-0104-001	นักบริหารงานช่าง	6	9,850.-	
11.	ว่าง	-	-	-	2-4	05-0503-001	นายช่างโยธา	2-4	-	

13. แนวทางการพัฒนาพนักงานส่วนตำบล

องค์การบริหารส่วนตำบลหนองปรือ จะพึงปฏิบัติหน้าที่ด้วยความซื่อสัตย์ สุจริต อย่างเต็มกำลังความสามารถ ด้วยความรอบคอบ รวดเร็ว ขยันหมั่นเพียร โดยคำนึงถึงประโยชน์ของราชการและให้บริการประชาชนอย่างเสมอภาค

องค์การบริหารส่วนตำบลหนองปรือ จะกำหนดแนวทางการพัฒนาพนักงานส่วนตำบล โดยการจัดทำแผนแม่บทการพัฒนาพนักงานส่วนตำบล เพื่อเพิ่มพูนความรู้ ทักษะ ทักษะที่ดี มีคุณธรรม และจริยธรรม ทุกคน ทุกตำแหน่งได้มีโอกาสที่จะได้รับการพัฒนาภายในช่วงระยะเวลาตามแผนอัตราค่าจ้าง 3 ปี ทั้งนี้วิธีการพัฒนาอาจใช้วิธีการหนึ่งหรือหลายวิธีก็ได้ ดังนี้

1. จัดการปฐมนิเทศพนักงานส่วนตำบล
2. ให้พนักงานส่วนตำบลเข้ารับการฝึกอบรมในหลักสูตรต่างๆ
3. จัดให้พนักงานส่วนตำบลได้มีการศึกษาคุณงานนอกสถานที่
4. จัดการประชุมเชิงปฏิบัติการ

เพื่อให้งานเป็นไปอย่างมีประสิทธิภาพและประสิทธิผล บังเกิดผลดีต่อการปฏิบัติงานตามอำนาจหน้าที่ ความรับผิดชอบในการให้บริการสาธารณะ ตอบสนองความต้องการของประชาชน

14. ประกาศคุณภาพจริยธรรมของพนักงานส่วนตำบล

องค์การบริหารส่วนตำบลหนองปรือ ได้ประกาศคุณธรรม จริยธรรมของพนักงานส่วนตำบล ดังนี้

1. พนักงานส่วนตำบลหนองปรือ จะพึงปฏิบัติหน้าที่โดยใช้หลักการของธรรมาภิบาล การบริหารกิจการบ้านเมืองที่ดี ได้แก่ หลักการคุ้มค่า หลักประสิทธิภาพและประสิทธิผล และหลักการเกณฑ์ของการมีวิสัยทัศน์
2. พนักงานส่วนตำบลหนองปรือ จะพึงปฏิบัติหน้าที่ด้วยความซื่อสัตย์ สุจริตและเที่ยงธรรม
3. พนักงานส่วนตำบลหนองปรือ จะพึงปฏิบัติหน้าที่ราชการด้วยความอดุทธสาหะ เอาใจใส่ ระวังรักษาผลประโยชน์ของทางราชการ อย่างเต็มกำลังความสามารถ
4. พนักงานส่วนตำบลหนองปรือ จะพึงปฏิบัติต่อผู้ร่วมงาน ด้วยความสุภาพเรียบร้อย รักษาความสามัคคีและไม่ทำการอย่างใดที่เป็นการกั่นแกล้ง
5. พนักงานส่วนตำบลหนองปรือ จะพึงต้อนรับ ให้ความสะดวก ให้ความเป็นธรรมและให้การสงเคราะห์แก่ประชาชนผู้มาติดต่อราชการเกี่ยวกับหน้าที่ของตน โดยไม่ชักช้าและด้วยความสุภาพเรียบร้อย ไม่หมิ่นเหยียดหยาม กดขี่ข่มเหง ประชาชนผู้มาติดต่อราชการ
6. พนักงานส่วนตำบลหนองปรือ จะพึงปฏิบัติตามระเบียบวินัย ธรรมเนียมของทางราชการอย่างเคร่งครัดจะรักษาเกียรติและศักดิ์ศรีของการเป็นพนักงานส่วนตำบล

ภาคผนวก